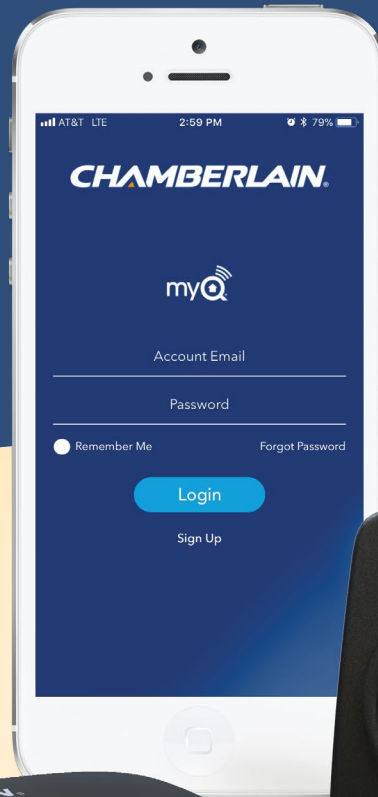




Smart Garage™ Hub Manual



MYQ-G0301 • MYQ-G0301C
MYQ-G0301D • MYQ-G0301LA

Before You Start next page

About Your MyQ App 6

Troubleshooting 9

Warranty..... 15

Appendix 16

Locating the Learn or program button
on your garage door opener 17

More on installation of the hub and
door sensor 22


by
CHAMBERLAIN®

Before You Start

WARNING

To reduce the risk of SEVERE INJURY to persons:

- DO NOT enable the MyQ® Smart Garage™ Hub if operating either one-piece or swinging doors. To be enabled ONLY on a sectional door.

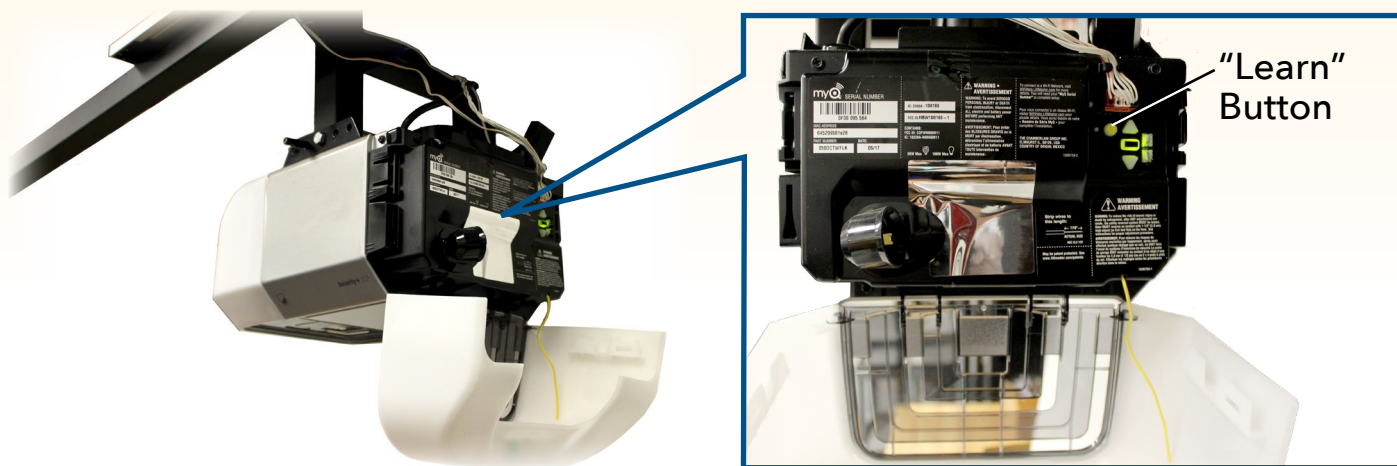
 **WARNING:** This product can expose you to chemicals including lead, which are known to the State of California to cause cancer or birth defects or other reproductive harm. For more information go to www.P65Warnings.ca.gov

 **Read instructions thoroughly BEFORE beginning.**

If using this product with residential door openers, this product must be used only with door openers manufactured after 1993 that utilize photoelectric sensors. The photoelectric sensors are always located on or near the bottom of the door track.

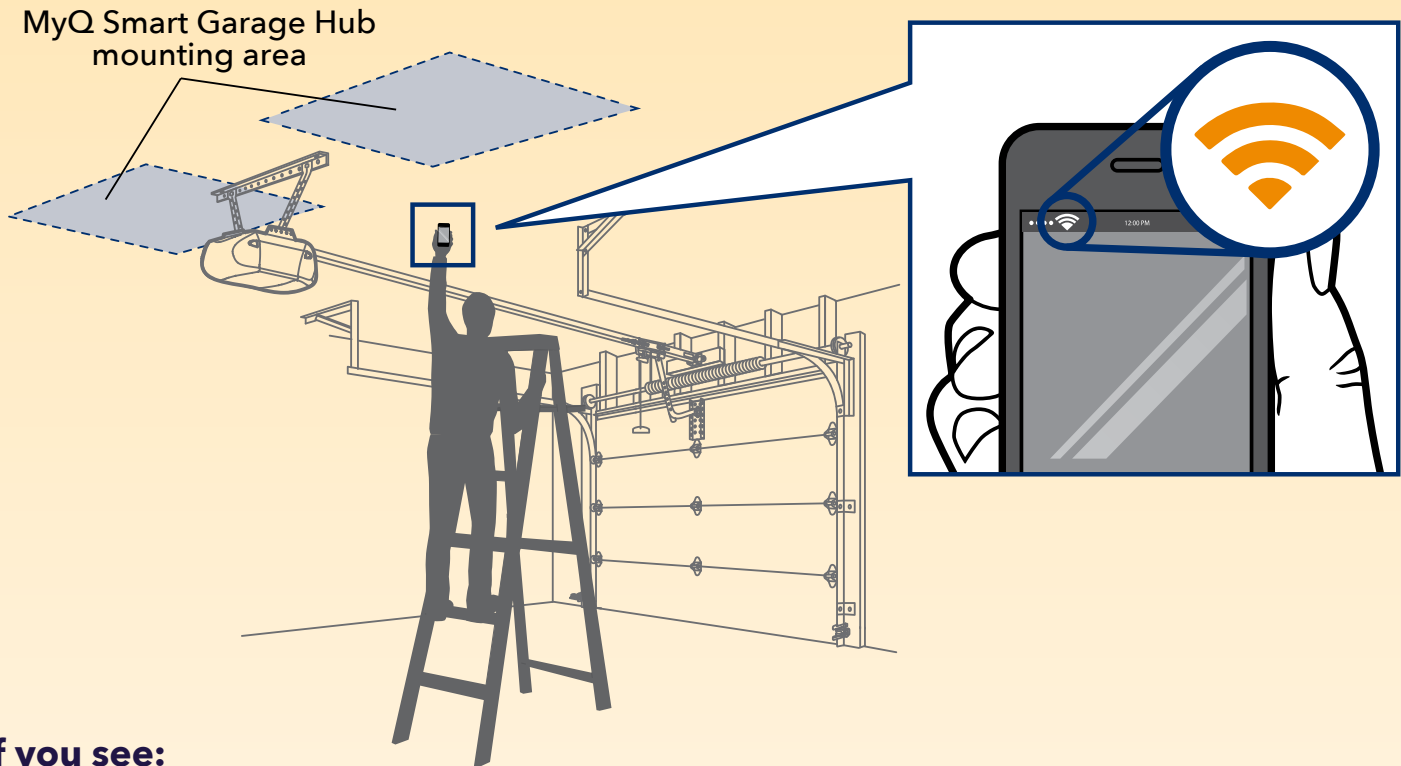
Before you start, you MUST have...

- A router with 2.4GHz Wi-Fi® frequency
- Router configured with 802.11 B/G/N
- Router within 50 ft. of the MyQ Smart Garage Hub
- Mobile phone connected to your home Wi-Fi network
- Home Wi-Fi network password
- Latest version of the MyQ App
- Compatible garage door opener (see page 16)
- Locate program or learn button on the garage door opener, see the Appendix on page 17 for more details.



Check Your Wi-Fi Signal

Make sure your mobile phone is connected to your Wi-Fi network. Hold the mobile phone near where you plan to install the MyQ Smart Garage Hub.



If you see:



Wi-Fi signal is strong. You're all set! Proceed to next step.



Wi-Fi signal is weak. The MyQ Smart Garage Hub may not connect to your Wi-Fi network. If it doesn't connect, try one of the options below.



No Wi-Fi signal. Try one of the following options:

- Move your router closer to the garage to minimize interference from walls and other objects.
- Buy a Wi-Fi range extender.



Need more help? Watch the video on How to test your Wi-Fi Signal Strength before setting up your MyQ product. Go to youtu.be/_Ow1wVF-7AU

What's in the Box

MyQ Smart Garage Hub



Door Sensor



Power Adapter



Mounting Bracket



Fastening Strips for Door Sensor



Hardware for Door Sensor (5/32" x 3/4" screws)



Hardware for MyQ Smart Garage Hub (5/32" x 1-1/2" screws)



Warning Label (not shown)

Get to Know Your MyQ Smart Garage

Blue LED

Power and Settings indicator button

Green LED

Wi-Fi connection indicator button

Yellow LED

MyQ Smart Garage Hub



Light

comes on when you open or close the door.



Button 2

Button 1

Gear Button

Settings button

Door Sensor



Red LED

Power and Settings indicator button

Test Button

How It All Works



Set Up a MyQ Account

Let's get started.

First, download the MyQ App.



Next, you'll need to set up your account and log in.

Already have an account? Log in and get started.

Before you get too far you'll need to check a few things.

- Make sure your garage door is clear of obstructions.
- You'll need the model and brand of your garage door opener.



TIPS:

- Select **Remember Me** if you want the MyQ App to remember your email address and password.
- You can change the security settings within the MyQ App by tapping the menu bar in the top-left corner and then your name on the bottom-left to access your settings.

Follow the App Steps



The MyQ App will guide you through installing and connecting your MyQ Smart Garage Hub.

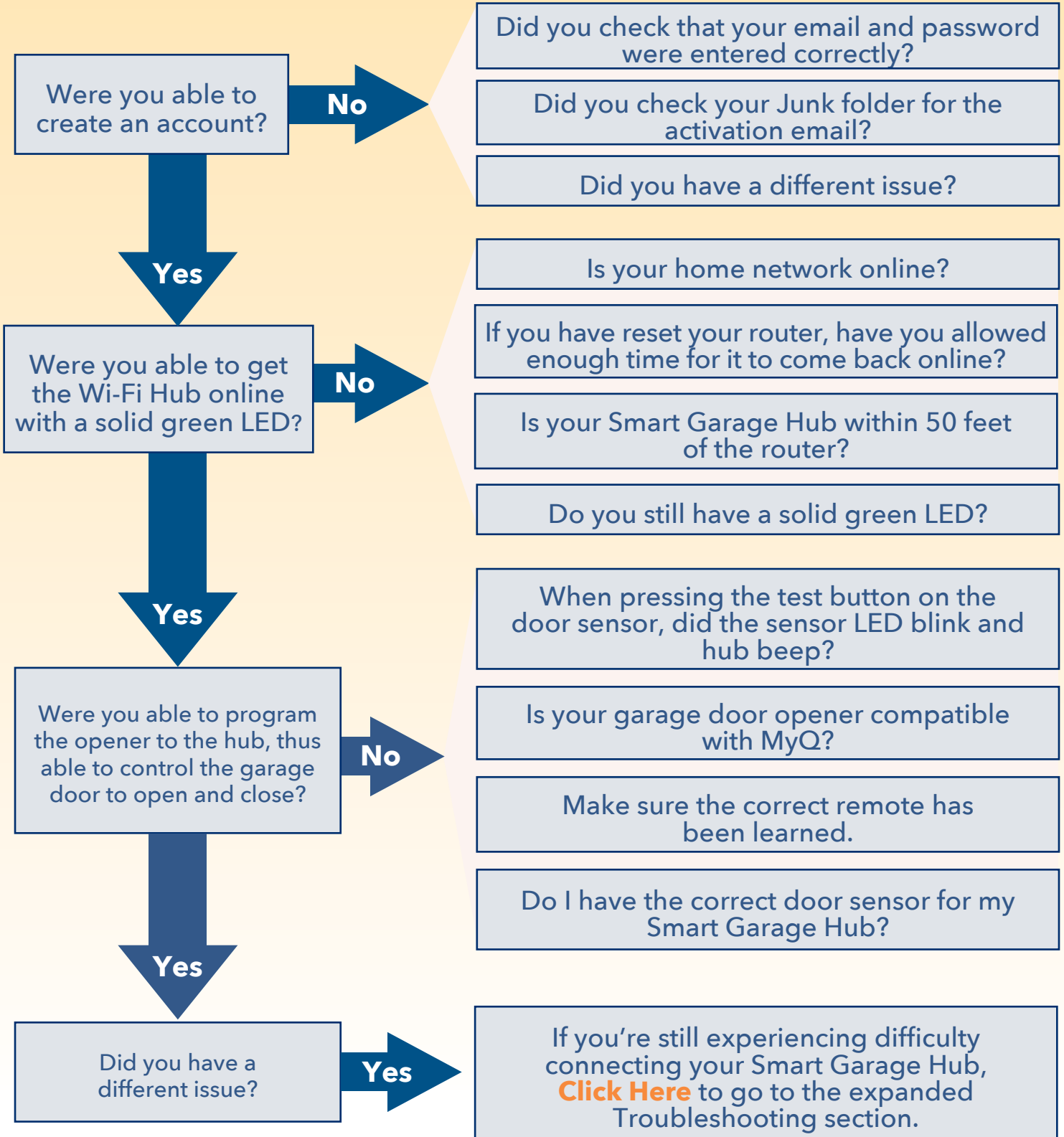
The MyQ App will show you how to:

- Connect the Hub
- Pair the Door Sensor
- Pair the Hub to your Garage Door Opener
- **Install the Hub**
- **Install the Door Sensor**

Congratulations! Installation of your MyQ Smart Garage Hub is now complete.

Troubleshooting

 To watch videos on how to install the MyQ Smart Garage Hub, go to [videos](#).



Troubleshooting

Error messages:

When I attempt to log into my account, I get the error **The user is locked out. (207), how do I unlock my account?**

The account is locked out if you have entered your password incorrectly too many times.

To resolve:

1. Tap **Forgot Password**
2. Enter the email address you used to create the MyQ account. You will receive an email containing a new generic password. **NOTE:** *If you didn't receive an email, check the Junk or Spam filter.*
3. Log in to your MyQ account with your Account Email and the new generic password.

NOTE: *The new generic password remains valid until you change it.*

4. Tap the **Menu** in top-left corner, select your name in bottom-left corner, and change your password to a specific and confidential password.

I attempt to add my serial number to my account, I get the error **That device is on another user's account. Unable to add (310), how do I resolve this issue?**

This error means that the MyQ Smart Garage Hub has been added to another MyQ account. To resolve this issue, you need to perform a **factory reset to default settings** on the MyQ Smart Garage Hub (see below).

Connectivity

When I attempt to connect the MyQ Smart Garage Hub to my Wi-Fi network, why don't I get a solid green LED light?

When attempting to connect to your Wi-Fi network the LED lights on your MyQ Smart Garage Hub will go through a sequence of LED light flashes before it goes solid green. The LED illumination pattern indicates the type of issue. Check what the LED lights are doing and follow the steps indicated.

Goes back to flashing blue (failed to connect to home network)

- Verify you are on a 2.4G network and your Wi-Fi password is correct before attempting to reconnect.

Troubleshooting


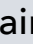
Connectivity (cont.)


Flashing blue and green (connected to network but not online)

- Power cycle your router.
- Check Wi-Fi signal where the MyQ Smart Garage Hub is located.
- Check any non-default router settings. Make sure your network is not hidden. Ensure DHCP is enabled. Router has 2.4Ghz enabled and 802.11 B/G/N enabled.
- If these do not solve your issue, perform a factory reset on the MyQ Smart Garage Hub.

Reset to Factory Default

IMPORTANT NOTE: Resetting the MyQ Smart Garage Hub to factory default erases the Wi-Fi settings, erases door sensors, and removes the MyQ Smart Garage Hub from the currently paired MyQ account.

1. Press and hold the Settings button  until the blue LED blinks (about 10 seconds) then release.
2. Press and hold Settings button  again until the MyQ Smart Garage Hub beeps. The MyQ Smart Garage Hub is set to factory default.

 Settings Button



The LED on my Smart Garage Hub remains steadily blue:

1. Unplug power to your Smart Garage Hub and plug it back in. The LED light should go to a blinking blue, this indicates it's ready to connect to your home Wi-Fi network.
2. If it's not blinking blue, press and hold the Settings Gear Button button until the LED goes to a blinking blue.
3. Turn off the feature in your mobile device settings to automatically switch between Wi-Fi and mobile data.

The LED on my Smart Garage Hub is flashing green:

- Power cycle your router, ensuring the internet comes back online.
- Check your router ports (TCP/UDP port 8883).

Troubleshooting

Door Sensor

When attempting to pair my garage door opener to the MyQ Smart Garage Hub, why doesn't the door move?

When you are not able to pair your garage door opener and MyQ Smart Garage Hub there are a couple things to check for. You need to confirm that you are adding a compatible garage door opener and that the door sensor is working properly.

Once you have confirmed that your garage door opener is compatible (see Appendix for compatible garage door openers), test your door sensor.

When I press the test button in the door sensor, why doesn't the red LED blink?

1. Make sure you remove the pull tab from the door sensor.
2. Debris may be present on the battery. Open the door sensor by pressing the button on the bottom and pulling the front cover off.
3. Slide the battery out to make sure that the pull tab didn't break off under the battery or that there is no residue on the battery. After you confirm put the battery back in.
4. Close the door sensor and press the test button, if the LED still doesn't come on replace the battery. If the LED blinks, install the door sensor to the top section of your garage door. The battery is a 3V Lithium battery size CR2450.

Door sensor test: Press the test button on the door sensor. The MyQ Smart Garage Hub should beep and the red LED on the door sensor should blink. If it doesn't, replace the battery. If it does, **follow the steps to test for a low battery.**

Troubleshooting

Test the Battery

TIP: Test your door sensor every 6 months or if the MyQ system is not working as expected.

To test for a low battery:

Press and release the test button on the door sensor, The LED on the door sensor should blink the MyQ Smart Garage Hub should beep. Wait 5-10 seconds, then repeat this test 5 more times (wait 5-10 seconds between each test).

If the LED doesn't blink or the MyQ Smart Garage Hub doesn't beep with each press, replace the battery in the door sensor. Use a 3V Lithium battery size CR2450.

Battery

Dispose of batteries properly. Replace ONLY with 3V CR2450 coin batteries.

To change your battery:



Step 1: Push in the latch panel on the bottom of the door sensor and lift the top to remove it.



Step 2: Using a soft nonconductive tool (such as a cotton swab), gently push the coin battery out of the clip.



Step 3: Gently but firmly insert the new battery into the clip and replace the cover.

⚠ WARNING

To prevent possible SERIOUS INJURY or DEATH:

- NEVER allow small children near batteries.
- If battery is swallowed, immediately notify doctor.

To reduce risk of fire, explosion or chemical burn:

- Replace ONLY with 3V CR2450 coin batteries.
- Do NOT recharge, disassemble, heat above 212°F (100°C) or incinerate.

Accessories

PILCEV-P1



MyQ Remote Lamp Control

Monitor and control this plug-in lamp switch with the MyQ App.

WSLCEV-P1



MyQ Interior/Exterior Light Switch

Monitor and control this wall light switch with the MyQ App.

MyQ-G0302: G821LMB-SENSOR



MyQ Smart Garage Hub Add-on Door Sensor

Monitor and control this door sensor with the MyQ App. The MyQ Smart Garage Hub supports a second sensor that can be installed on a second garage

NOT COMPATIBLE

MyQ-G0202 or 041D7924



Door Sensor

Warranty

Need Help?

Go to: www.chamberlain.com/MyQSupport

One Year Limited Warranty

The Chamberlain Group, Inc. warrants to the first consumer purchaser of this product that it is free from defect in materials and/or workmanship for a period of 1 year from the date of purchase.

Software Agreement

Use of this product and the software embedded within the product is subject to the copyright notices, terms, and conditions available at: www.mychamberlain.com/agreement

NOTICE: This device complies with Part 15 of the FCC rules and Industry Canada's license-exempt RSSs. Operation is subject to the following two conditions: (1) this device may not cause harmful interference, and (2) this device must accept any interference received, including interference that may cause undesired operation. Any changes or modifications not expressly approved by the party responsible for compliance could void the user's authority to operate the equipment.

This device must be installed to ensure a minimum 20 cm (8 in.) distance is maintained between users/bystanders and device.

This device has been tested and found to comply with the limits for a Class B digital device, pursuant to part 15 of the FCC rules and Industry Canada ICES standard. These limits are designed to provide reasonable protection against harmful interference in a residential installation. This equipment generates, uses and can radiate radio frequency energy and, if not installed and used in accordance with the instructions, may cause harmful interference to radio communications. However, there is no guarantee that interference will not occur in a particular installation. If this equipment does cause harmful interference to radio or television reception, which can be determined by turning the equipment off and on, the user is encouraged to try to correct the interference by one or more of the following measures:

- Reorient or relocate the receiving antenna.
- Increase the separation between the equipment and receiver.
- Connect the equipment into an outlet on a circuit different from that to which the receiver is connected.
- Consult the dealer or an experienced radio/TV technician for help.

Appendix

Compatible Garage Door Openers

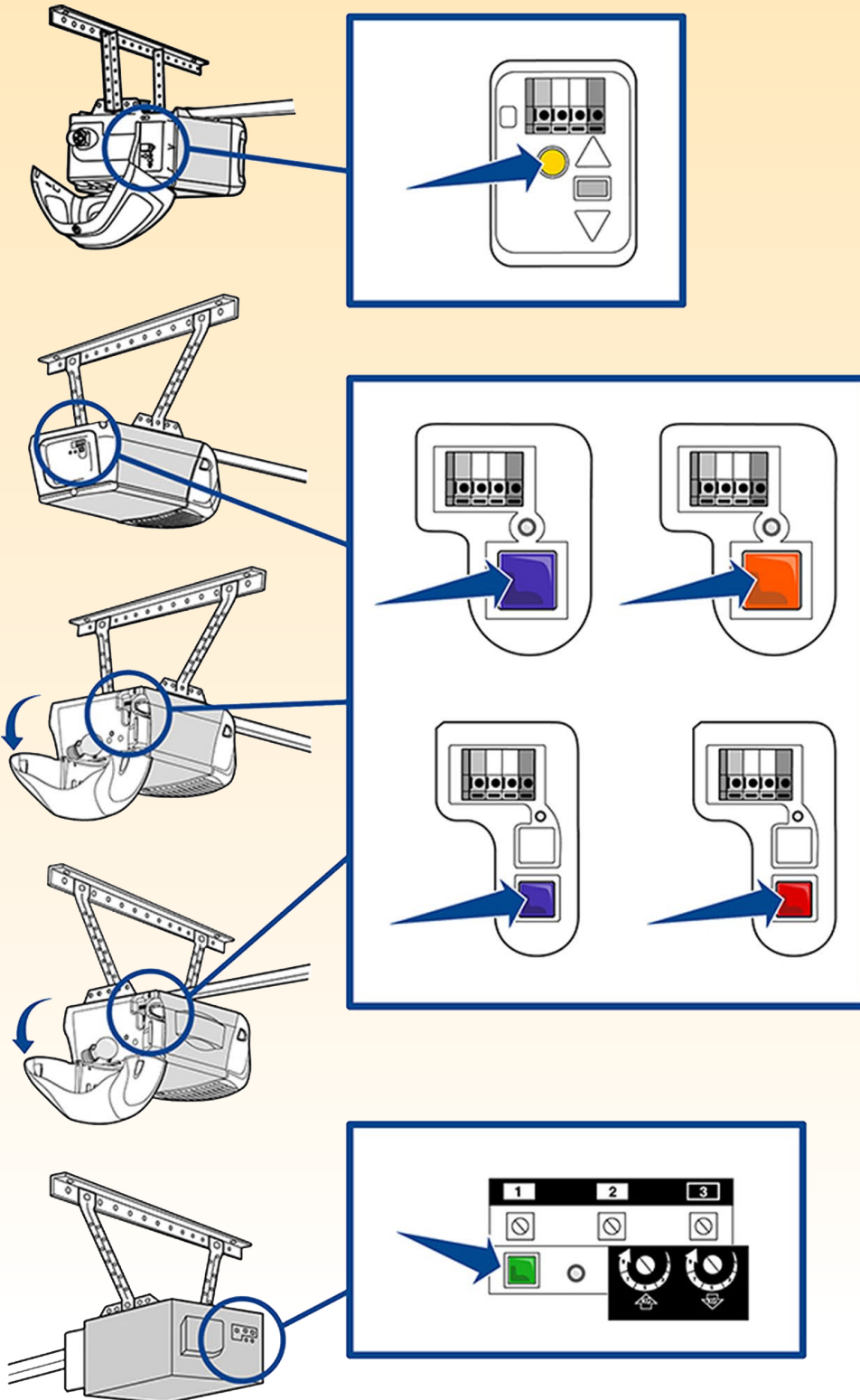
Unless specified, the MyQ Smart Garage Hub is compatible with the following brands of garage door openers manufactured after 1993 that utilize safety sensors.

- Chamberlain, LiftMaster, Craftsman and other Chamberlain manufactured garage door openers
- Wayne Dalton 372.5 MHz
- Linear
- Stanley
- Genie/Overhead Door manufactured 1993-2015. Not compatible to openers manufactured after 2016. MyQ Smart Garage Hubs with a date code of 04/18 or later are compatible with all Genie and overhead door openers manufactured since 1996.

Appendix

Locate the Program or Learn Button

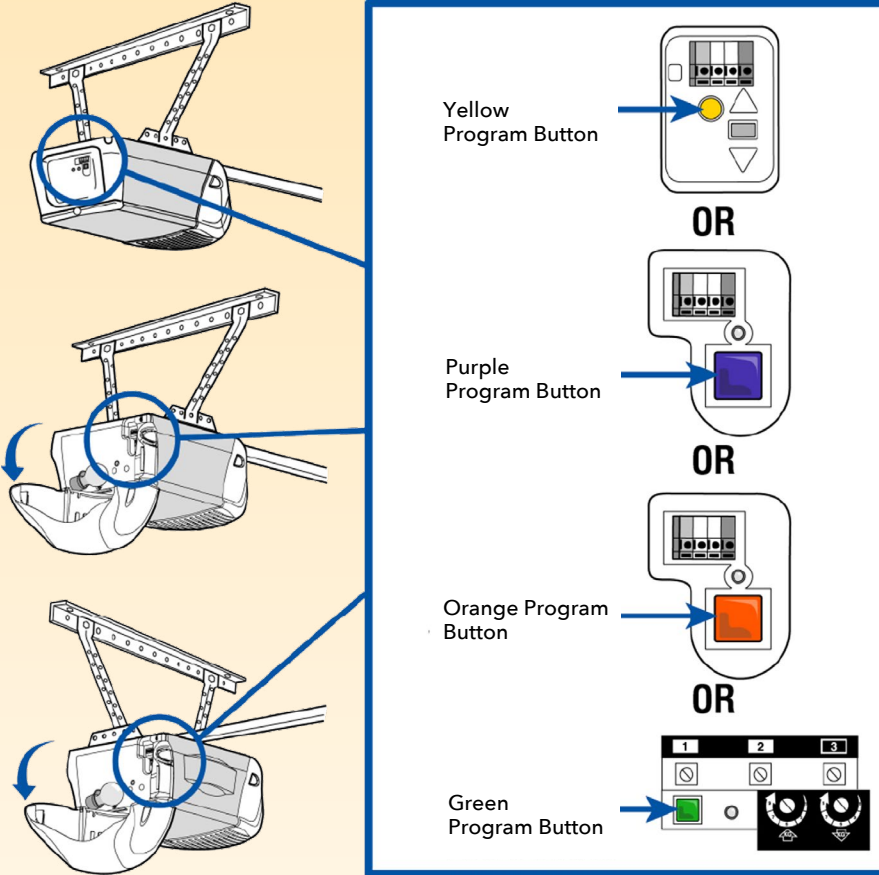
Chamberlain Products



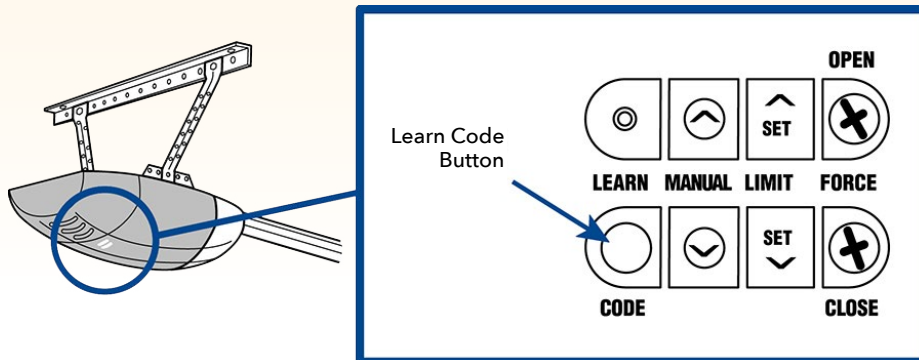
Appendix

Locate the Program or Learn Button

LiftMaster Products



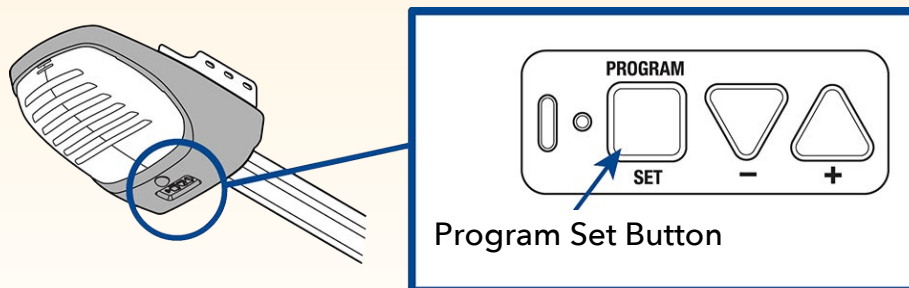
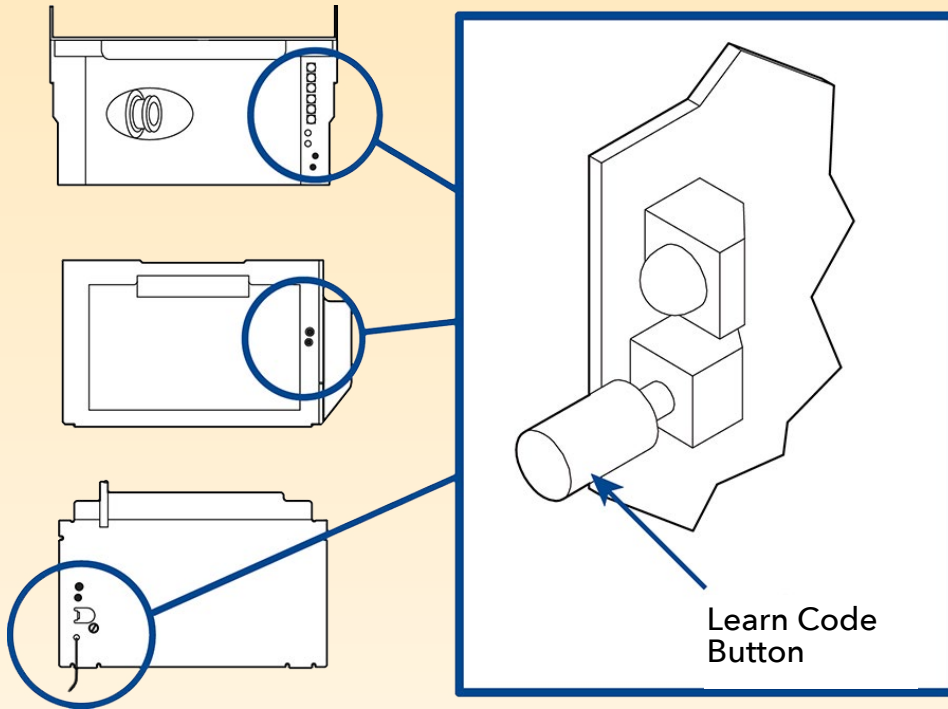
Overhead Door Products



Appendix

Locate the Program or Learn Button

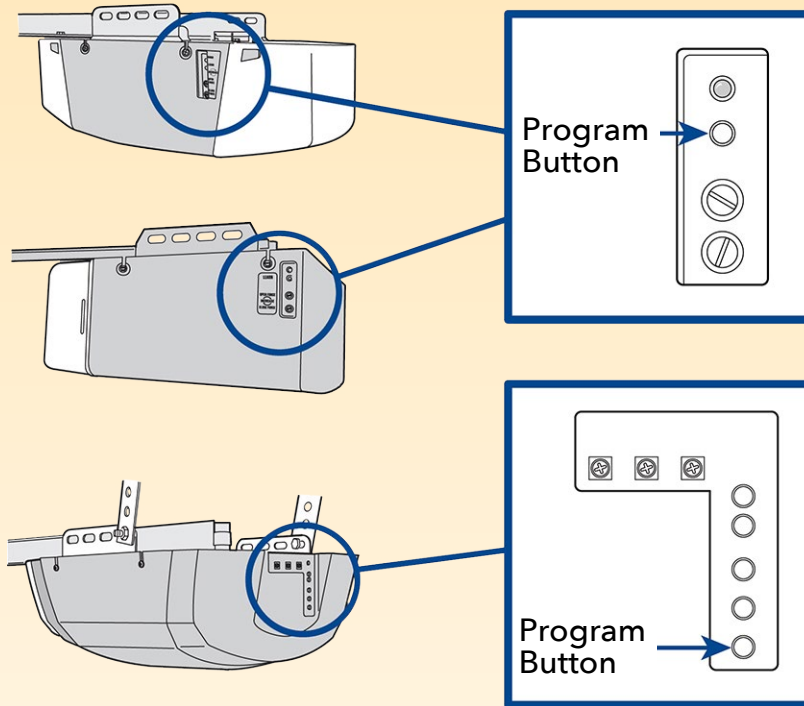
Genie Products



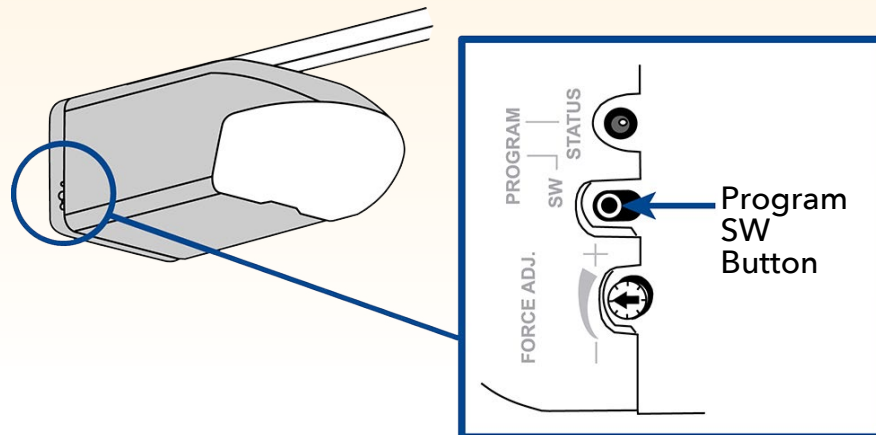
Appendix

Locate the Program or Learn Button

Linear Products



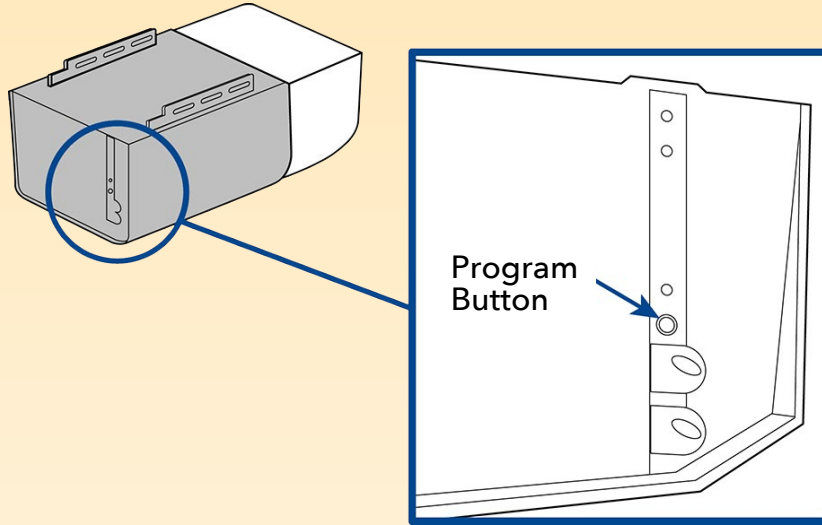
Wayne Dalton Products



Appendix

Locate the Program or Learn Button

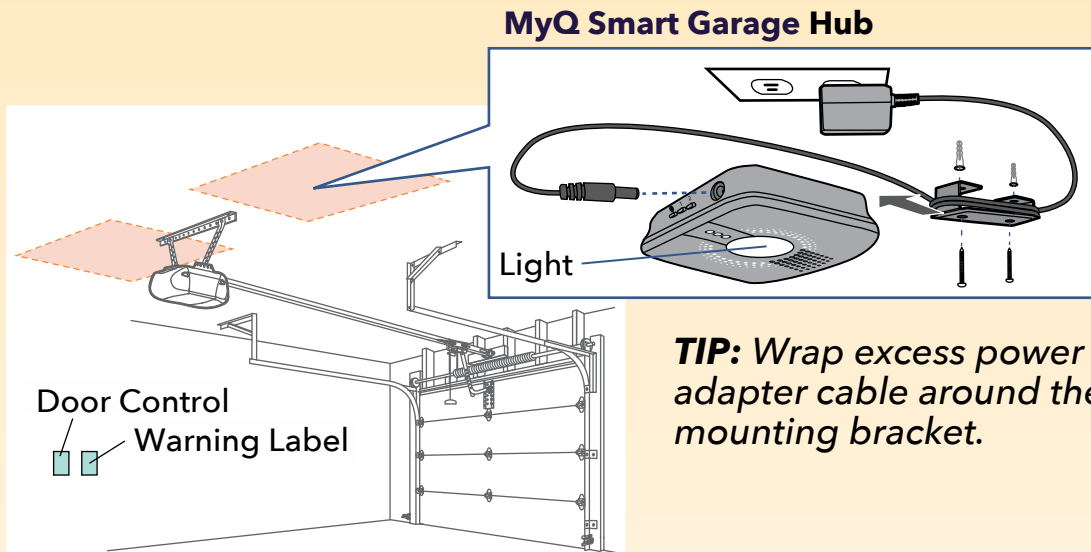
Stanley Products



Install the MyQ Smart Garage Hub

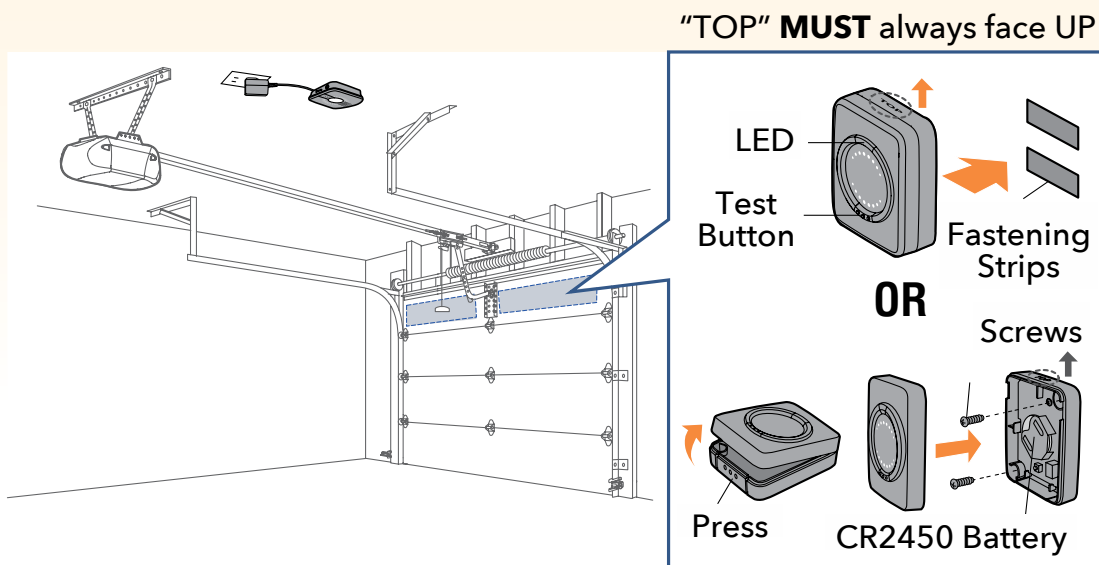
Install the MyQ Smart Garage Hub on the ceiling 4-6 feet from the garage door opener, and within 4 feet from an AC power outlet. The MyQ Smart Garage Hub light **MUST** be visible if you're standing in the doorway of the garage.

1. Use the MyQ Smart Garage Hub bracket as a template to drill 5/32" pilot holes.
2. Attach the bracket. Slide the MyQ Smart Garage Hub onto the bracket.
3. Plug it in and confirm the hub's green LED turns on solid. If the hub's LED does not turn solid green within a few minutes, see page 10.
4. Attach the warning label to the wall next to the door control.



Install the door sensor

1. Remove the pull tab from the door sensor to activate the battery.
2. Test the door sensor by pushing the test button and confirming the LED on the door sensor blinks. If the LED on the door sensor does not blink, see Troubleshooting on page 9.
3. Install the door sensor on the top panel of the garage door using the fastening strips or provided hardware.



Chamberlain, the Chamberlain logo, LiftMaster, MyQ and the MyQ logo are registered trademarks of The Chamberlain Group, Inc. Patents and patents pending. Wi-Fi® is a registered trademark of Wi-Fi Alliance. Genie is a trademark of Overhead Door Corporation. Overhead Door is a trademark of Overhead Door Corporation. Linear is a trademark of Linear Corporation. Master Mechanic is a trademark of TruServ. Sears is a trademark of Sears & Roebuck. Stanley is a trademark of The Stanley Works. Wayne Dalton is a trademark of Wayne Dalton Corporation. Do It is a trademark of Do It Best Corporation. All other trademarks are the property of their respective owners.

©2018 The Chamberlain Group, Inc.
All Rights Reserved.

114A5161C



Smart Garage™ Hub Manuel



MYQ-G0301 • MYQ-G0301C
MYQ-G0301D • MYQ-G0301LA

Avant de commencerpage suivante

À propos de votre application MyQ . . . 6

Dépannage 9

Garantie 15

Annexe 16

Localiser le bouton d'apprentissage
ou de programmation sur
l'ouvre-porte de garage. 17

Plus de détails sur l'installation
du concentrateur et du capteur
de porte 22

Avant de commencer

⚠️ AVERTISSEMENT

Pour réduire le risque de BLESSURES GRAVES :

- NE PAS activer le concentrateur MyQ® Smart Garage pour actionner des portes rigides ou pivotantes. Doit être activé UNIQUEMENT sur une porte articulée.

⚠️ AVERTISSEMENT : Ce produit peut vous exposer à des substances chimiques comme le plomb, reconnues par l'État de la Californie comme CAUSE de cancers, d'anomalies congénitales et d'autres problèmes liés à la reproduction. Pour plus d'informations, visitez www.P65Warnings.ca.gov

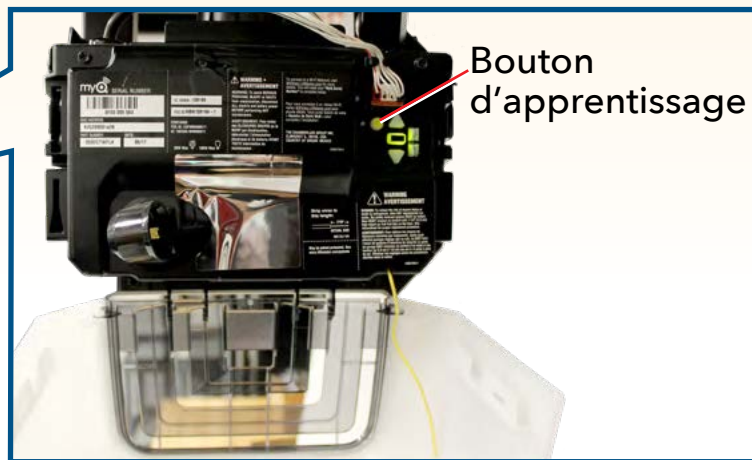


Lire attentivement les instructions AVANT de commencer.

Si la télécommande est utilisée avec des ouvre-portes de garage résidentiels, elle ne doit l'être qu'avec des ouvre-portes de garage fabriqués après 1993 et qui fonctionnent avec des capteurs photoélectriques. Les capteurs à cellule photoélectrique sont toujours situés sur le guide de la porte ou à proximité de celui-ci.

Avant de commencer, il vous faudra ...

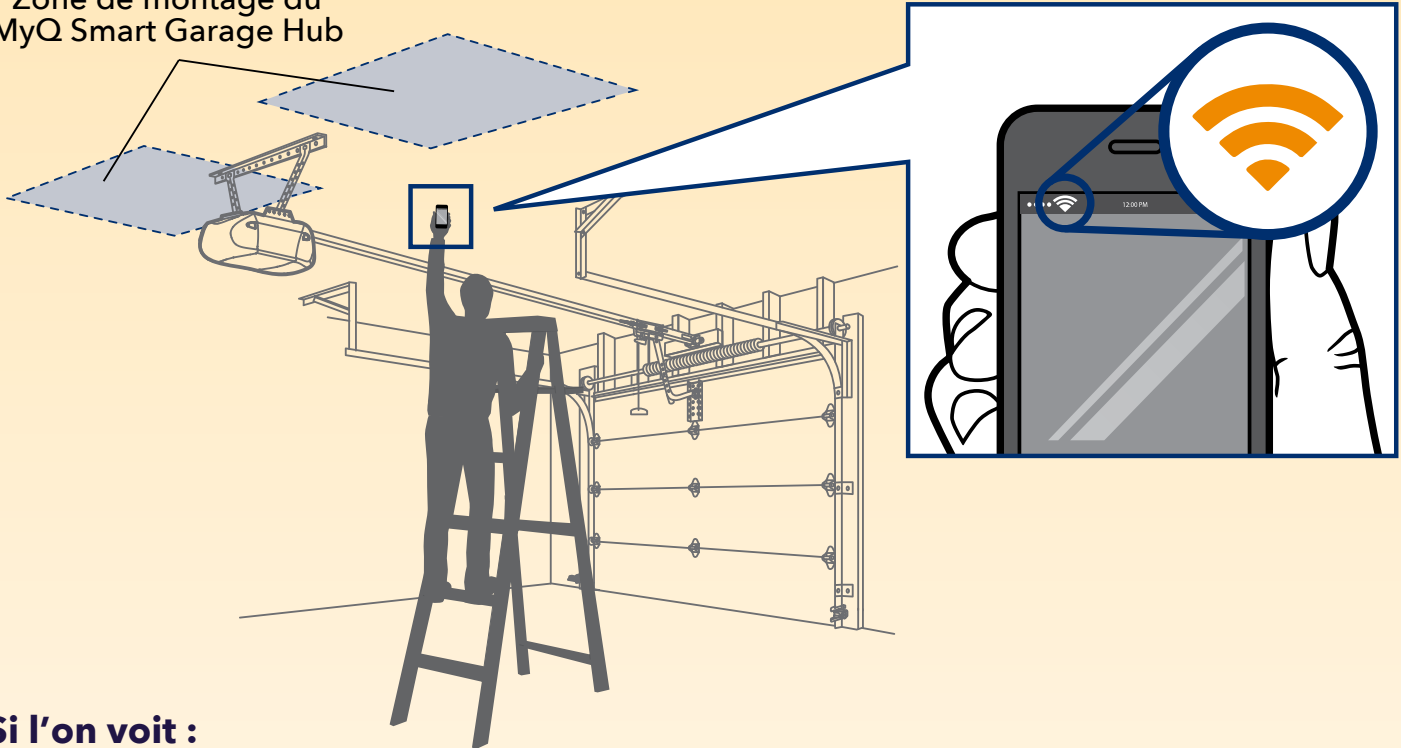
- Un routeur à fréquence de 2,4 GHz Wi-Fi®
- Un routeur configuré avec 802.11 B/G/N
- Un routeur placé à 15 m (50 pi) du MyQ Smart Garage Hub
- Un téléphone mobile connecté à votre réseau Wi-Fi résidentiel
- Le mot de passe de votre réseau Wi-Fi résidentiel
- La plus récente version de l'application MyQ
- Un ouvre-porte de garage compatible (voir la page 15)
- Repérer le bouton de programmation ou d'apprentissage sur l'ouvre-porte de garage, voir l'Annexe on page 17 pour plus de détails.



Vérifier votre signal Wi-Fi

Vérifier que votre appareil mobile est connecté au réseau de votre domicile. Tenir le téléphone mobile près de l'endroit où vous comptez installer le MyQ Smart Garage Hub.

Zone de montage du MyQ Smart Garage Hub



Si l'on voit :



Le signal Wi-Fi est fort.

Voilà! Passer à la prochaine étape.




Le signal Wi-Fi est faible.

Le MyQ Smart Garage Hub ne se connecte pas à votre réseau Wi-Fi. S'il ne se connecte pas, essayer l'une des options ci-dessous.



Aucun signal Wi-Fi. Essayer l'une des options suivantes :

- Déplacer le routeur plus près du garage pour minimiser le brouillage causé par les murs et d'autres objets.
- Acheter un extenseur de portée Wi-Fi.

 Besoin d'aide supplémentaire? Regarder la vidéo sur Comment tester la puissance du signal Wi-Fi avant de configurer votre produit MyQ. Aller à youtu.be/_Ow1wVF-7AU

Contenu de la boîte

MyQ Smart Garage Hub



Capteur de porte



Adaptateur d'alimentation



Support de montage



Bandes de fixation pour capteur de porte



Quincaillerie pour capteur de porte (vis 5/32 po x 3/4 po)



Quincaillerie pour MyQ Smart Garage Hub (vis 5/32 po x 1 1/2 po)



Étiquette d'avertissement (non montrée)

Découvrir le MyQ Smart Garage Hub

DEL bleue

Bouton lumineux d'alimentation et de paramètres

DEL verte

Bouton lumineux de connexion Wi-Fi

DEL jaune

MyQ Smart Garage Hub



Éclairage

s'allume lorsqu'on ouvre ou ferme la porte.



Bouton 2

Bouton 1

Bouton d'engrenages

Bouton de paramètres

Capteur de porte



DEL rouge

Bouton lumineux d'alimentation et de paramètres

Bouton de test

Fonctionnement



Le MyQ Smart Garage Hub communique entre votre ouvre-porte et votre téléphone mobile pour vous permettre de vérifier l'état de la porte et de l'activer à distance de n'importe quel endroit.

L'application MyQ se connecte à l'infonuage MyQ et au concentrateur, lequel reçoit de l'information du capteur de porte et de l'ouvre-porte, qu'il renvoie à votre téléphone mobile.

Configurer un compte MyQ

C'est parti.

Avant tout, télécharger l'application MyQ.



Ensuite, il faudra configurer votre compte et vous connecter.

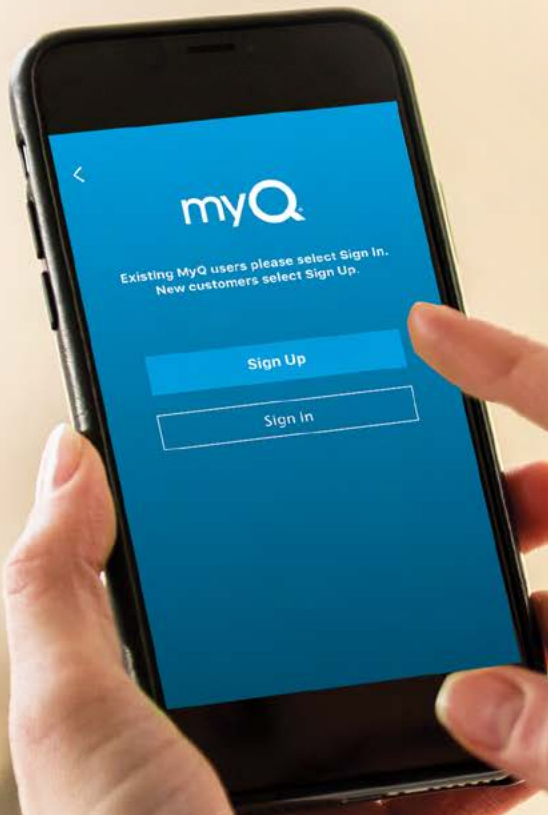
Un compte a déjà été créé? Ouvrir une session pour pouvoir commencer.

Avant de poursuivre, il faudra vérifier certaines choses.


- Vérifier que rien ne bloque la porte de garage.
- Il est nécessaire de connaître le modèle et la marque de votre ouvre-porte de garage.

CONSEILS :

- Sélectionner **Remember Me** (Mémoriser) pour que l'application mémorise votre adresse de courriel et votre mot de passe
- Il est possible de modifier les paramètres de sécurité dans l'application MyQ en touchant la barre de menu dans le coin supérieur gauche, puis votre nom dans le coin inférieur gauche pour accéder aux paramètres.



Suivre les étapes de l'application




L'application MyQ vous aide à installer et à connecter le MyQ Smart Garage Hub.

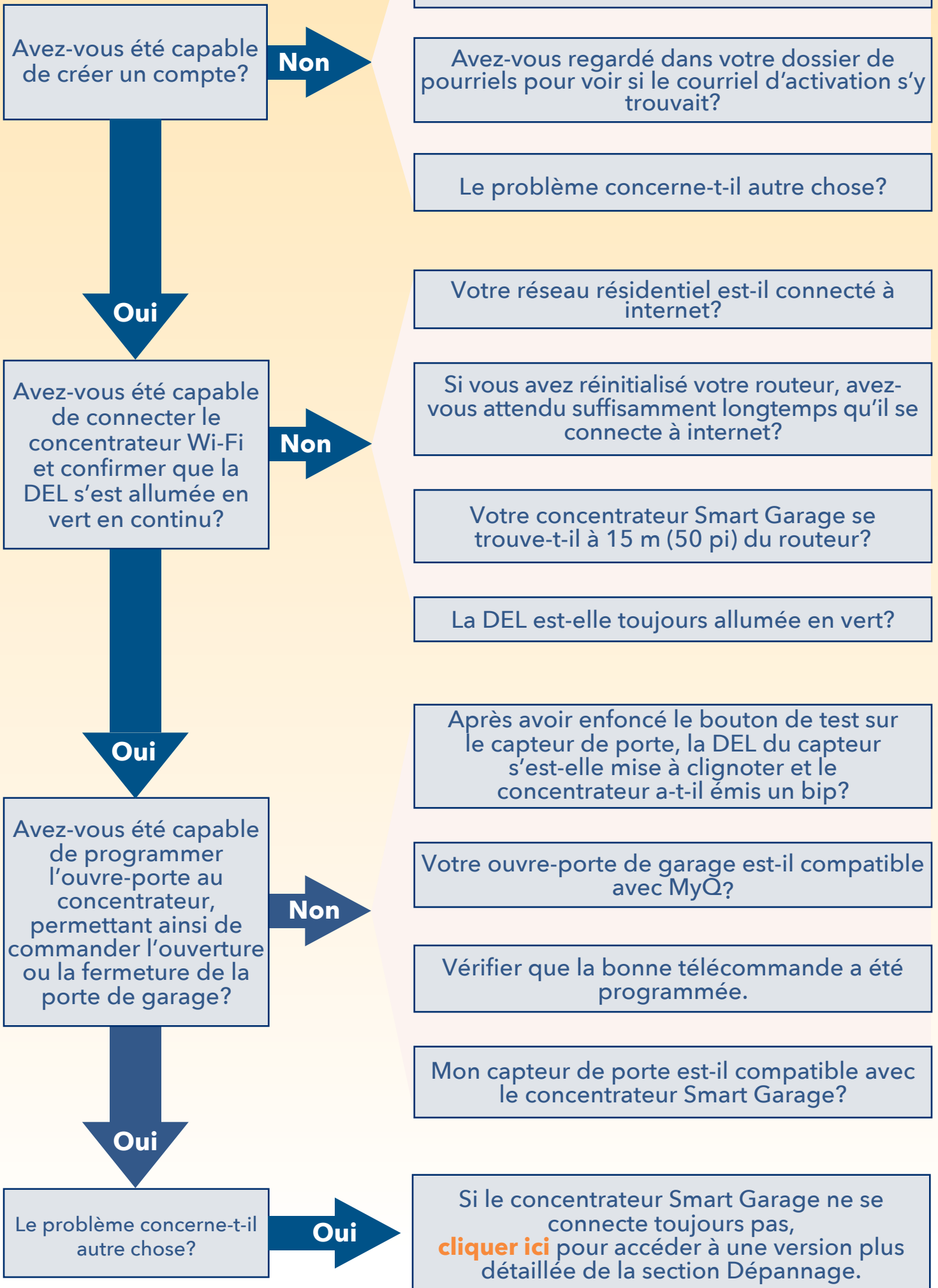
L'application MyQ vous aidera à :

- Connecter le concentrateur
- Apparier le capteur de porte
- Apparier le concentrateur à l'ouvre-porte de garage
- **Installer le concentrateur**
- **Installer le capteur de porte**

Félicitations! L'installation du MyQ Smart Garage Hub est maintenant terminée.

Dépannage

 Pour regarder des vidéos sur la façon d'installer le MyQ Smart Garage Hub, aller à [vidéos](#).



Messages d'erreur :

Lorsque je tente de me connecter à mon compte, j'obtiens le message d'erreur **The user is locked out. (207) (Compte d'utilisateur bloqué.), comment faire pour débloquer mon compte?**

Le compte est bloqué lorsque le mot de passe a été saisi incorrectement un trop grand nombre de fois.

Pour résoudre le problème :

1. Toucher Forgot Password (Mot de passe oublié)
2. Saisir l'adresse de courriel utilisée pour créer votre compte MyQ. Un courriel contenant un mot de passe générique vous sera envoyé. **REMARQUE** : Si aucun courriel n'a été reçu, consulter le dossier de pourriels ou vérifier le filtre des pourriels.
3. Se connecter au compte MyQ avec l'adresse de courriel du compte et le nouveau mot de passe générique.

REMARQUE : Le nouveau mot de passe générique reste valide jusqu'à ce qu'il soit changé par l'utilisateur.

4. Toucher le menu dans le coin supérieur gauche, sélectionner votre nom dans le coin inférieur gauche et changer votre mot de passe par un mot de passe unique et confidentiel.

Je tente d'ajouter mon numéro de série à mon compte et j'obtiens le message d'erreur **That device is on another user's account. Unable to add (310) (Cet appareil est associé au compte d'un autre utilisateur. Impossible de procéder à l'ajout), comment faire pour résoudre ce problème?**

Cette erreur signifie que le MyQ Smart Garage Hub a été ajouté à un autre compte MyQ. Pour résoudre ce problème, il faut réinitialiser le MyQ Smart Garage Hub aux paramètres d'usine par défaut (voir ci-dessous).

Connectivité

Lorsque je tente de connecter le MyQ Smart Garage Hub à mon réseau Wi-Fi, pourquoi la DEL ne s'allume-t-elle pas en vert?

Lors d'une tentative de connexion de votre réseau Wi-Fi, les DEL sur votre concentrateur passent par une séquence de clignotements lumineux avant de s'allumer en continu. Le motif d'illumination des DEL indique le type de problème. Vérifier ce que font les DEL et suivre les étapes fournies.

Revient à la DEL qui clignote en bleu (échec de connexion au réseau résidentiel)

- Vérifier que vous êtes bien sur un réseau 2.4G et que le mot de passe de votre Wi-Fi est correct avant de tenter de vous reconnecter.


Connectivité (suite)


DEL clignotant en bleu et en vert (connexion au réseau, mais pas en ligne)


- Éteindre et rallumer le routeur.
- Vérifier le signal Wi-Fi à l'endroit où se trouve le MyQ Smart Garage Hub.
- Vérifier les paramètres du routeur qui ne sont pas des paramètres par défaut. Vérifier que votre réseau n'est pas caché. Vérifier que DHCP est activé. Le routeur est activé pour 2,4 GHz et 802.11 B/G/N.
- Si ces mesures ne règlent pas le problème, effectuer une réinitialisation du MyQ Smart Garage Hub aux paramètres d'usine par défaut.

Réinitialiser aux paramètres défaut d'usine par défaut.

REMARQUE IMPORTANTE : La réinitialisation du MyQ Smart Garage Hub aux paramètres par défaut efface les paramètres Wi-Fi, les capteurs de porte et supprime le MyQ Smart Garage Hub qui est actuellement apparié au compte MyQ.

Enfoncer et tenir le bouton des paramètres  jusqu'à ce que la DEL bleue clignote (environ 10 secondes), puis relâcher le bouton.

Enfoncer de nouveau et tenir le bouton des paramètres  jusqu'à ce que le MyQ Smart Garage Hub émette un bip. Le MyQ Smart Garage Hub est réglé aux paramètres d'usine par défaut.

 Bouton de paramètres



La DEL sur le concentrateur Smart Garage reste allumée en bleu :

1. La DEL devrait clignoter en bleu, ce qui indique que le concentrateur est prêt à se connecter au réseau Wi-Fi de votre domicile.
2. Si la DEL ne clignote pas en bleu, enfoncer et tenir le bouton à icône d'engrenages jusqu'à ce que la DEL se mette à clignoter en bleu.
3. Désactiver la fonction dans les paramètres de votre appareil mobile pour automatiquement passer entre le réseau Wi-Fi et les données mobiles.

La DEL sur le concentrateur Smart Garage clignote en vert :

- Éteindre et rallumer le routeur, en s'assurant que la connexion à internet est rétablie.
- Vérifier les ports du routeur (TCP/UDP port 8883).

Capteur de porte

En tentant d'apparier mon ouvre-porte de garage au MyQ Smart Garage Hub, pourquoi la porte ne bouge-t-elle pas?

Il faut vérifier certaines choses lorsqu'il s'avère impossible d'apparier votre ouvre-porte de garage au MyQ Smart Garage Hub. Il faut confirmer que l'ouvre-porte de garage ajouté est bien compatible et que le capteur de porte fonctionne correctement.

Après avoir confirmé que l'ouvre-porte de garage est bien compatible (voir l'annexe pour la liste des ouvre-portes de garage compatibles), tester le capteur de porte.

Lorsque j'appuie sur le bouton de test de capteur de porte, pourquoi la DEL rouge clignote-t-elle?

Vérifier que la languette amovible a bien été enlevée du capteur de porte.

Des débris pourraient être présents sur la pile. Ouvrir le couvercle du capteur en appuyant sur le bouton au bas et enlever le

Faire glisser la pile pour l'extraire pour faire en sorte que la patte ne se rompe pas sous la pile ou qu'il n'y ait aucun résidu sur la pile. Après avoir confirmé ce qui précède, remettre la pile en place.

Fermer le capteur de porte et appuyer sur le bouton de test, si la DEL ne s'allume toujours pas, remplacer la pile. Si la DEL clignote, installer le capteur de porte sur la partie supérieure de la porte de garage. La pile en est une au lithium de 3 V de taille CR2450.

Test du capteur de porte : Appuyer sur le bouton de test du capteur de porte. Le MyQ Smart Garage Hub devrait émettre un bip et la DEL rouge sur le capteur de porte devrait se mettre à clignoter. Si ce n'est pas le cas, remplacer la pile. Si la DEL clignote, **Suivre les étapes pour vérifier la charge de la pile.**

Mise à l'essai de la batterie

CONSEIL : Tester le capteur de porte tous les six mois ou si le système ne fonctionne pas comme prévu.

Pour vérifier la charge de la pile : Enfoncer et relâcher le bouton de test sur le capteur de porte; la DEL du capteur de porte devrait clignoter et le MyQ Smart Garage Hub devrait émettre un bip. Attendre 5 à 10 secondes, puis répéter le test cinq fois de plus (attendre 5 à 10 secondes entre chaque test).

Si la DEL ne clignote pas ou si le MyQ Smart Garage Hub n'émet pas de bip lors de chaque pression sur le bouton, remplacer la pile dans le capteur de porte. Utiliser une pile au lithium de 3 V de taille CR2450.

Batterie

Mettre la pile usée au rebut de manière appropriée. La remplacer **UNIQUEMENT** par une pile bouton de 3 V CR2450.

Pour remplacer la pile :



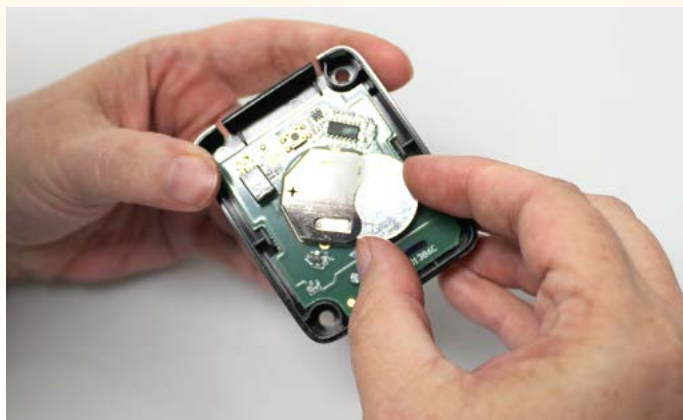
Étape 1 :

Pousser sur le panneau à verrouillage au bas du capteur de porte et soulever le couvercle du capteur pour l'enlever.



Étape 2:

Avec un accessoire non rigide et non conducteur (comme un coton-tige), déloger délicatement la pile bouton de l'agrafe.



Étape 3:

Insérer délicatement mais fermement la pile neuve dans l'agrafe et remettre le couvercle en place.

⚠ AVERTISSEMENT

Pour éviter des BLESSURES GRAVES, VOIRE MORTELLES :

- Ne JAMAIS laisser des enfants s'approcher de la pile.
- Appeler immédiatement un médecin en cas d'ingestion d'une pile.

Pour réduire le risque d'incendie, d'explosion ou de brûlure chimique :

- La remplacer **UNIQUEMENT** par une pile bouton de 3 V CR2450.
- NE PAS recharger, démonter, chauffer à plus de 100 °C (212 °F) ou incinérer les piles.

Accessoires

PILCEV-P1



La commande par téléphone intelligent MyQ, d'éclairage MyQ

Surveillez et commandez cet interrupteur enfichable de lampe avec l'application MyQ.

WSLCEV-P1



Commutateur d'éclairage intérieur / extérieur MyQ

Surveillez et commandez cet interrupteur d'éclairage avec l'application MyQ.

MyQ-G0302: G821LMB-SENSOR



Capteur de porte supplémentaire de concentrateur MyQ Smart garage

Surveillez et commandez ce capteur de porte avec l'application MyQ. Le MyQ Smart Garage Hub prend en charge un deuxième capteur qui peut être installé sur une deuxième porte de garage.

NON COMPATIBLE

MyQ-G0202 ou 041D7924



Capteur de porte

Garantie

Besoin d'aide?

Aller à : www.chamberlain.com/MyQSupport

Garantie limitée de 1 an

The Chamberlain Group, Inc. garantit à l'acheteur initial de ce produit que celui-ci est exempt de tout défaut matériel et/ou de fabrication pendant une période d'un an suivant la date d'achat.

Entente logicielle

L'utilisation de ce produit et du logiciel qui y est intégré est soumise aux avis, modalités et conditions de droit d'auteur accessibles à :

www.mychamberlain.com/agreement

AVERTISSEMENT :Cet appareil est conforme aux dispositions de la partie 15 du règlement de la FCC et de l'exemption de licence des appareils radio d'Innovation, Sciences et Développement économique Canada. L'utilisation est assujettie aux deux conditions suivantes : (1) ce dispositif ne peut causer de brouillage nuisible, et (2) ce dispositif doit accepter tout brouillage reçu, y compris tout brouillage pouvant causer un fonctionnement indésirable. Tout changement ou modification non expressément approuvés par la partie responsable de la conformité pourrait annuler l'autorité de l'utilisateur d'utiliser l'équipement.

Cet appareil doit être installé de manière à laisser une distance d'au moins 20 cm (8 po) entre celui-ci et l'utilisateur ou toute personne.

Cet appareil a été testé et déclaré conforme aux limites d'un dispositif numérique de Classe B, conformément à la partie 15 du règlement de la FCC et de la norme NMB d'Innovation, Sciences et Développement économique Canada. Ces limites ont pour but de fournir une protection raisonnable contre le brouillage nuisible dans une installation résidentielle. Cet équipement génère, utilise et peut émettre des fréquences radio et, s'il n'est pas installé et utilisé conformément aux instructions, peut causer un brouillage nuisible aux communications radio. Cependant, rien ne garantit l'absence de brouillage dans une installation particulière. Si cet équipement provoque des interférences nuisibles à la réception d'une diffusion sonore ou visuelle, ce qu'on peut déterminer en l'allumant et en l'éteignant, l'utilisateur est invité à essayer de résoudre ce problème en prenant une ou plusieurs des mesures suivantes :

- Réorienter ou relocaliser l'antenne de réception.
- Augmenter la distance entre l'équipement et le récepteur.
- Connecter l'équipement dans une prise de courant sur un circuit différent de celui auquel le récepteur est branché.
- Pour obtenir de l'aide, consulter le détaillant ou un technicien radio chevronné.

Ouvre-portes de garage compatibles

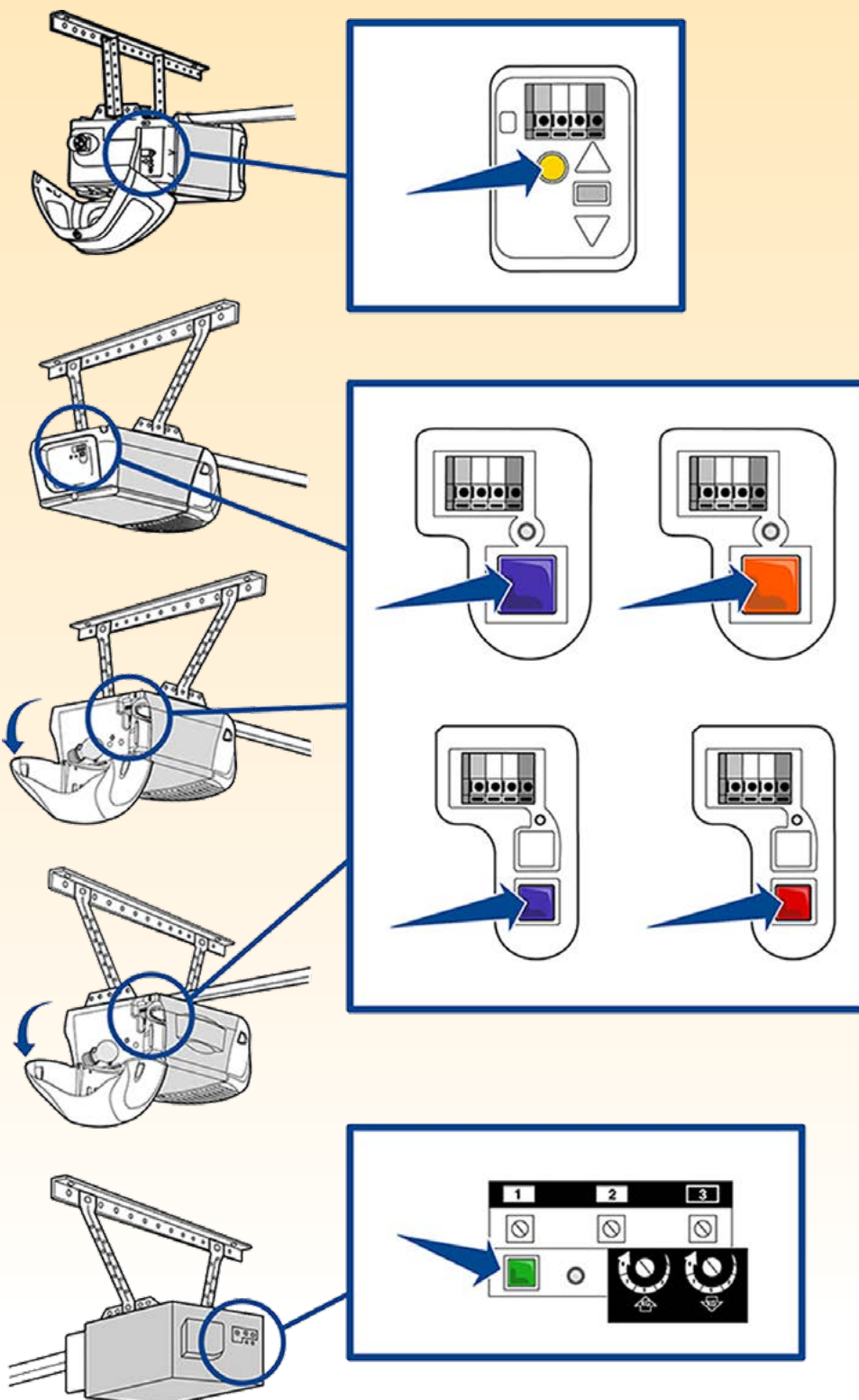
À moins d'indication contraire, le MyQ Smart Garage Hub est compatible avec les marques suivantes d'ouvre-portes de garage fabriqués après 1993 et qui utilisent des capteurs d'inversion de sécurité.

- Ouvre-portes de garage Chamberlain, LiftMaster, Craftsman et autres ouvre-portes fabriqués par Chamberlain
- Wayne Dalton 372,5 MHz
- Linear
- Stanley
- Genie/Overhead Door fabriqués de 1993 à 2015. Non compatible avec les ouvre-portes fabriqués après 2016. Les concentrateurs MyQ Smart Garage portant un code de date de 04/18 ou ultérieur sont compatibles avec tous les ouvre-portes de garage Genie et overhead door fabriqués depuis 1996.

Annexe

Repérer le bouton de programmation ou d'apprentissage

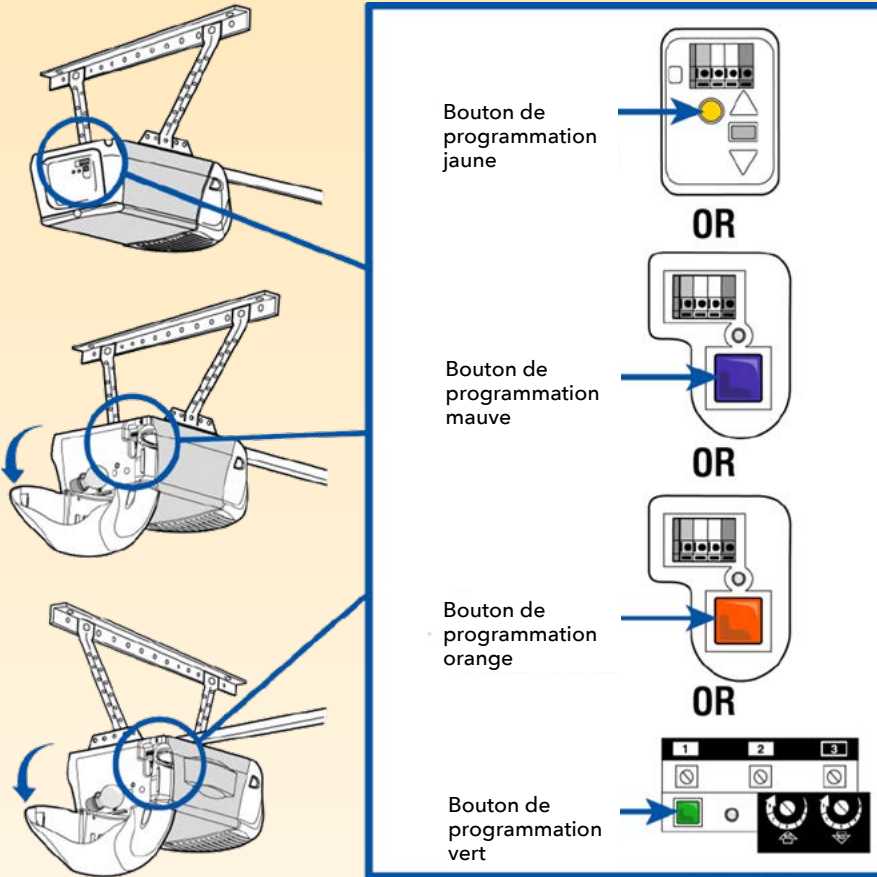
Produits Chamberlain



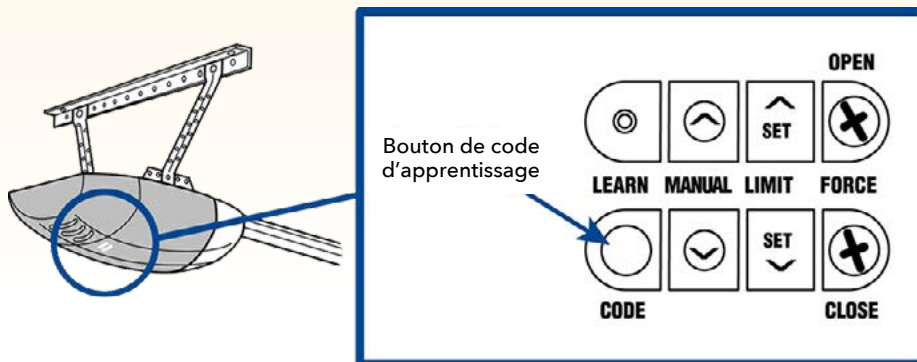
Annexe

Repérer le bouton de programmation ou d'apprentissage

Produits LiftMaster



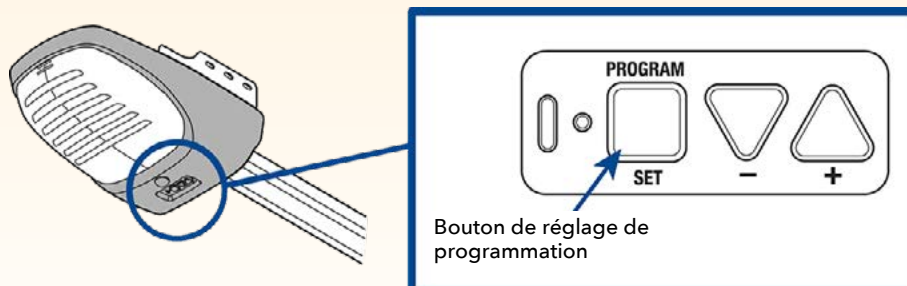
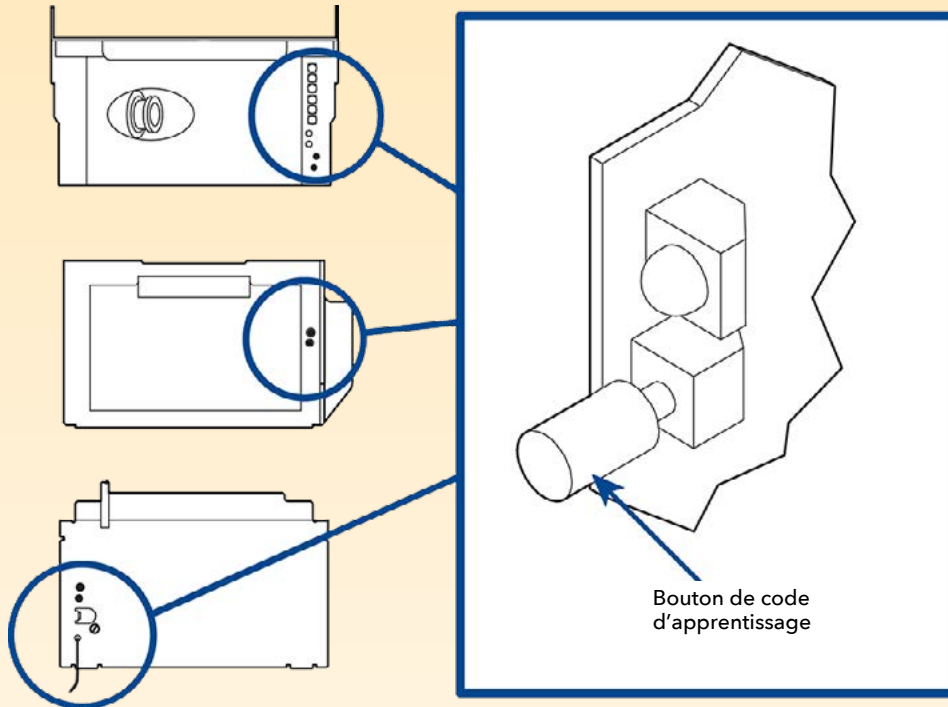
Produits Overhead Door



Annexe

Repérer le bouton de programmation ou d'apprentissage

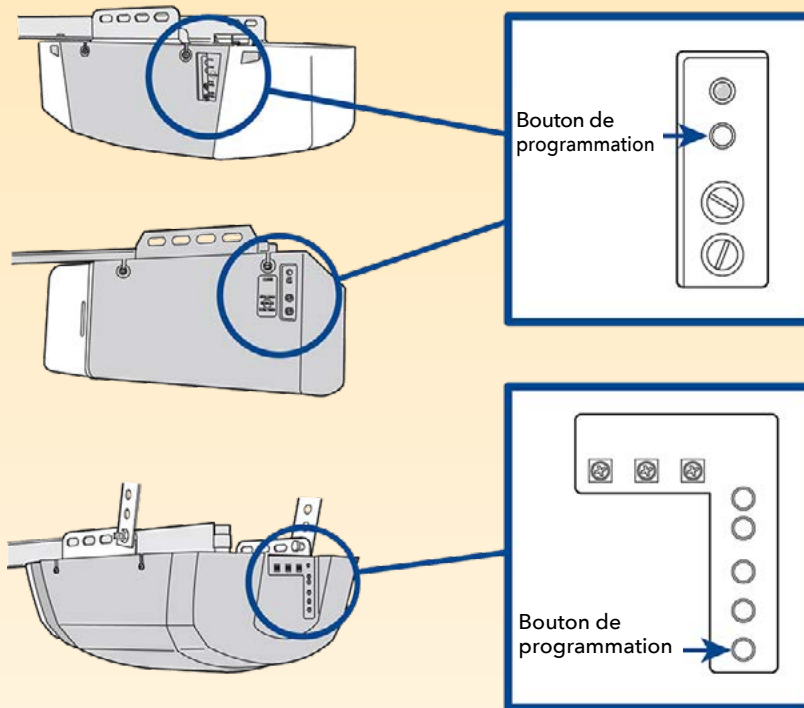
Produits Genie



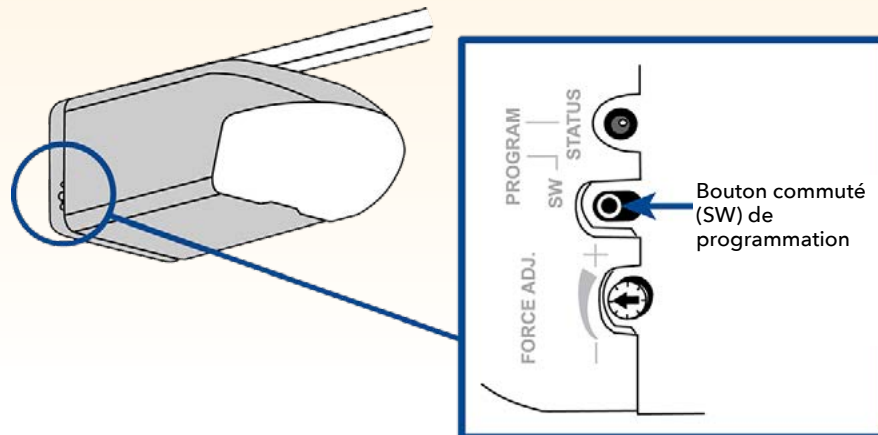
Annexe

Repérer le bouton de programmation ou d'apprentissage

Produits Linear

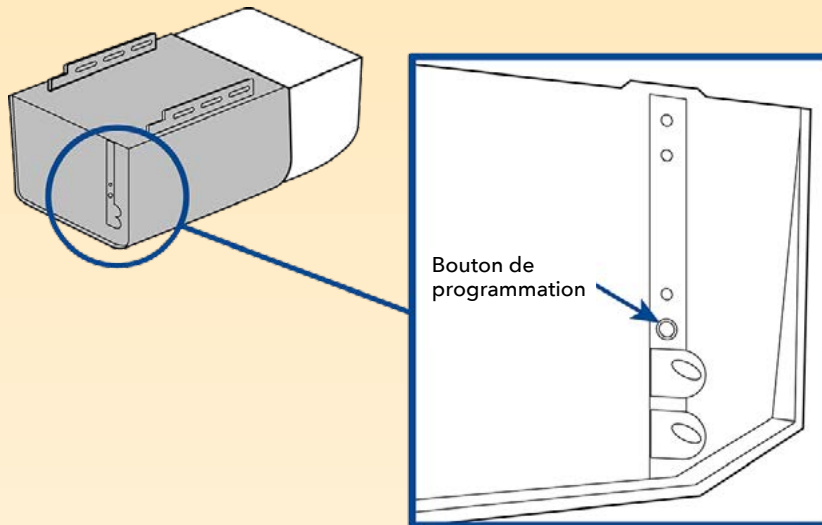


Produits Wayne Dalton



Repérer le bouton de programmation ou d'apprentissage

Produits Stanley

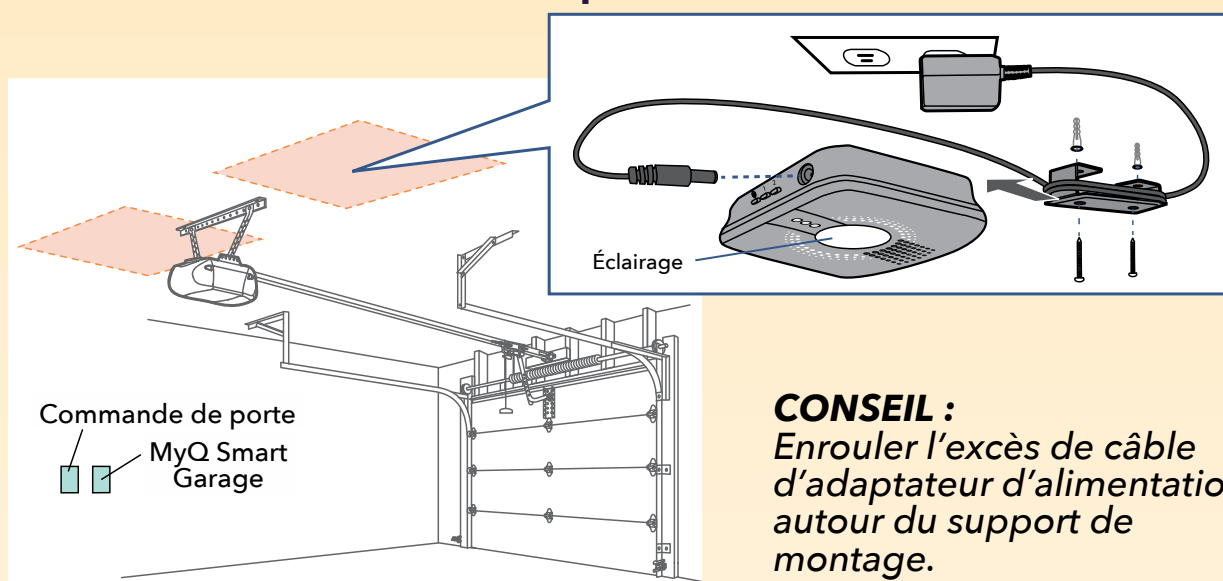


Installer le MyQ Smart Garage Hub

Installer le MyQ Smart Garage Hub au plafond, à 1,2 à 1,8 m (4 à 6 pi) de l'ouvre-porte de garage et à 1,2 m (4 pi) d'une prise de courant c. a. La lampe du MyQ Smart Garage Hub DOIT être visible lorsque vous vous tenez dans l'ouverture de la porte de garage.

1. Utiliser le support du MyQ Smart Garage Hub comme gabarit pour percer des trous de guidage de 5/32 po.
2. Fixer le support. Glisser le MyQ Smart Garage Hub sur le support.
3. Le brancher et confirmer que la DEL verte s'allume en continu. Si la DEL du concentrateur ne s'allume pas en continu après quelques minutes, voir la page 10.
4. Fixer la plaque-étiquette d'avertissement au mur, à côté de la commande de porte.

Étiquette d'avertissement concentrateur



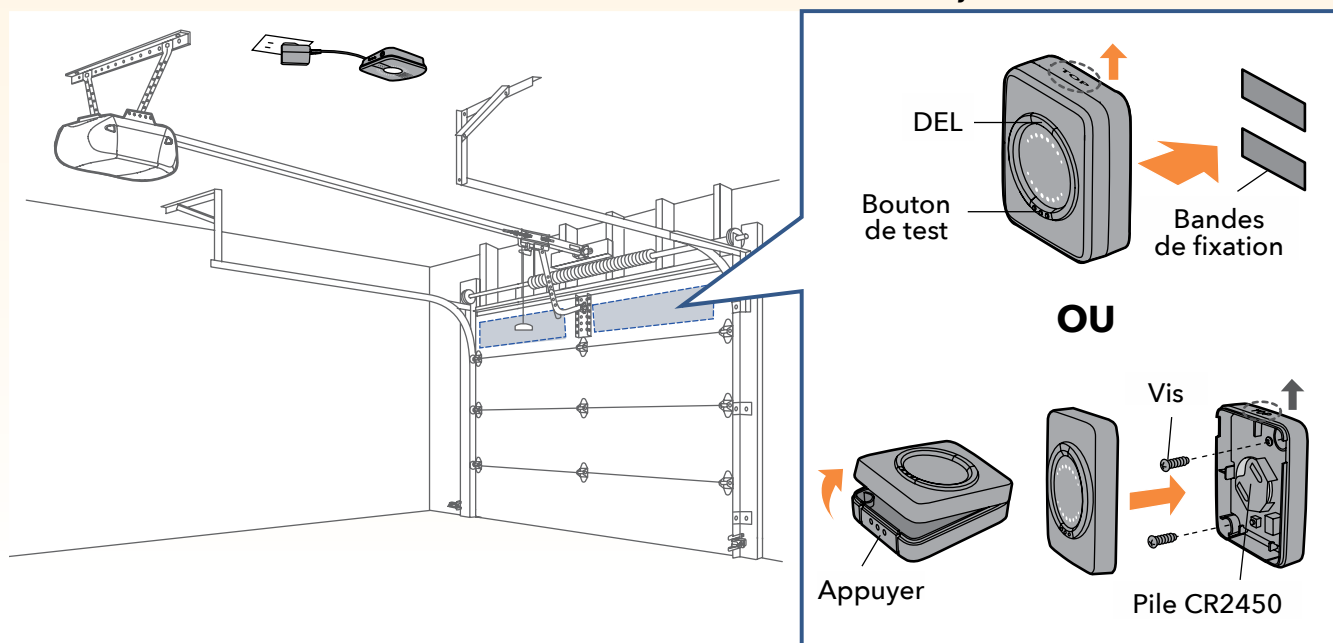
CONSEIL :

Enrouler l'excès de câble d'adaptateur d'alimentation autour du support de montage.

Installer la commande de porte

1. Retirer l'onglet du capteur de porte pour activer la pile.
2. Tester le capteur de porte en appuyant sur le bouton de test et en confirmant que la DEL du capteur de porte clignote. Si la DEL du capteur de porte ne clignote pas, voir Dépannage on page 9.
3. Installer le capteur de porte à un endroit propre et sec du panneau supérieur de la porte de garage avec les bandes de fixation ou la quincaillerie fournie.

« DESSUS » **DOIT** toujours orienté vers le HAUT



Chamberlain, le logo Chamberlain, LiftMaster, MyQ et le logo MyQ sont des marques déposées de The Chamberlain Group, Inc. Brevets et brevets en instance. Wi-Fi® est une marque déposée de Wi-Fi Alliance. Genie est une marque de commerce d'Overhead Door Corporation. Overhead Door est une marque de commerce d'Overhead Door Corporation. Linear est une marque de Linear Corporation. Master Mechanic est une marque de commerce de TruServ. Sears est une marque de commerce de Sears & Roebuck.

Stanley est une marque de commerce de The Stanley Works. Wayne Dalton est une marque de commerce de Wayne Dalton Corporation. Do It est une marque de commerce de Do It Best Corporation. Toutes les autres marques de commerce appartiennent à leurs propriétaires respectifs.



Smart Garage™ Hub Manual



MYQ-G0301 • MYQ-G0301C
MYQ-G0301D • MYQ-G0301LA

Antes de empezar. próxima página

Acerca de su aplicación MyQ. 6

Resolución de problemas 9

Garantía 5

Apéndice 16

Localizar el botón de Programa o
Aprendizaje en su abre-puertas
de garaje 17

Más sobre la instalación del
concentrador y del sensor de
la puerta 22

por
CHAMBERLAIN®

Antes de empezar

⚠️ ADVERTENCIA

Para reducir el riesgo de LESIONES GRAVES a las personas:

- NO active el concentrador MyQ® Smart Garage™ si lo usa en puertas de una sola pieza o puertas batientes. Active estas funciones ÚNICAMENTE en puertas seccionadas.

⚠️ ADVERTENCIA: Este producto puede exponerlo a sustancias químicas, incluido el plomo, que a consideración del Estado de California causan cáncer, defectos congénitos u otros daños reproductivos. Para más información, visite www.P65Warnings.ca.gov

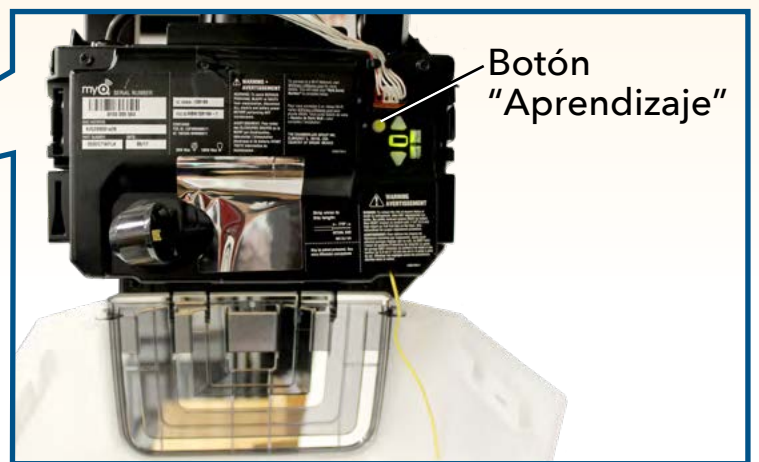


Lea las instrucciones atentamente ANTES de comenzar.

Si usa el control remoto con abre-puertas residenciales, se debe usar solamente con los abre-puertas fabricados después de 1993 que usen sensores fotoeléctricos. Los sensores fotoeléctricos siempre están ubicados sobre o cerca de la parte inferior del riel de la puerta.

Antes de empezar, DEBERÁ tener:

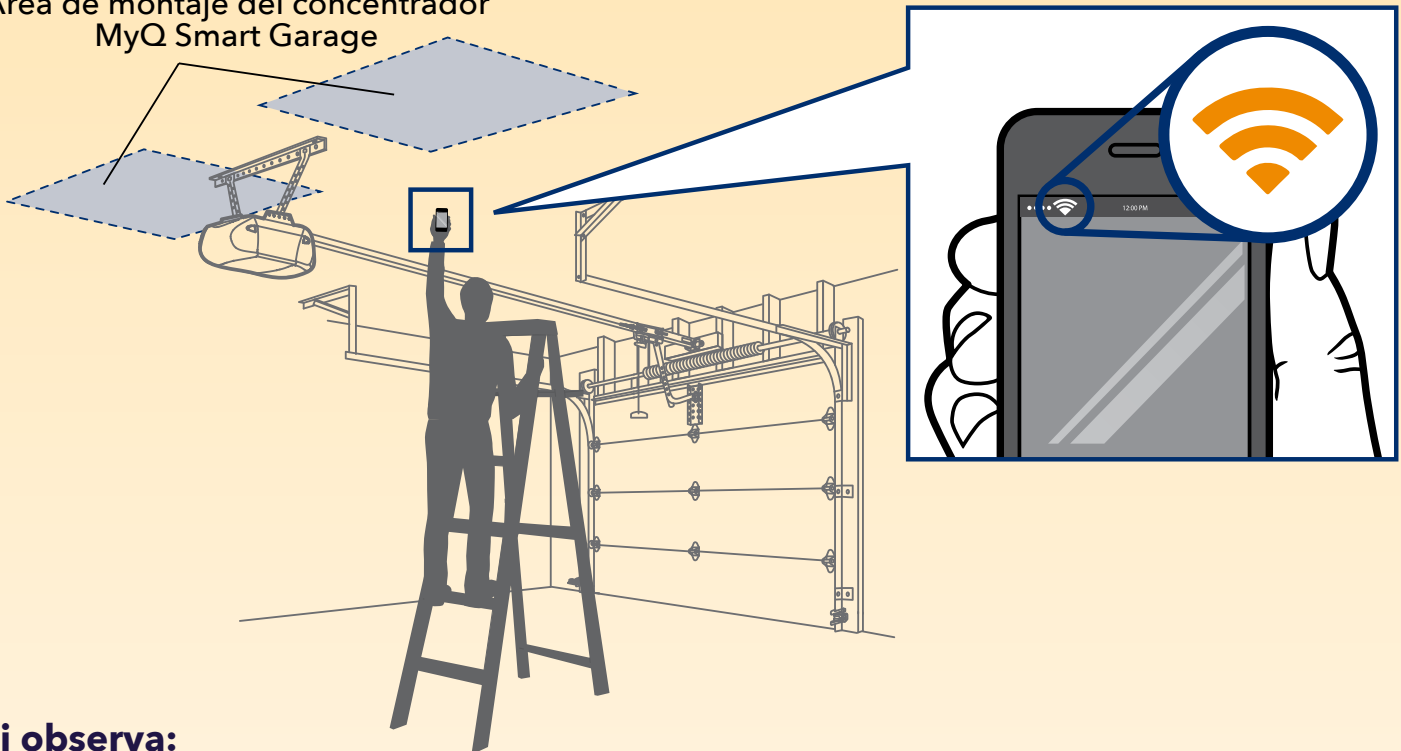
- Un router con frecuencia de Wi-Fi® de 2.4 GHz
- Router configurado con 802.11 B/G/N
- Router ubicado a menos de 50 pies del concentrador MyQ Smart Garage
- Teléfono móvil conectado a su red de Wi-Fi doméstica
- Contraseña de red de Wi-Fi doméstica
- Última versión de la aplicación MyQ
- Abre-puertas de garaje compatible (vea la página 15m)
- Localice el botón de programa o aprendizaje en el abre-puertas de garaje, vea el Apéndice on page 17 para obtener más detalles.



Revise la señal de Wi-Fi

Asegúrese de que su dispositivo móvil esté conectado a su red de Wi-Fi. Sostenga el teléfono móvil cerca de donde planea instalar el concentrador MyQ Smart Garage.

Área de montaje del concentrador
MyQ Smart Garage



Si observa:



La señal de Wi-Fi es fuerte.

¡Está todo listo! Continúe con el siguiente paso.



La señal de Wi-Fi es débil.

Es posible que el concentrador MyQ Smart Garage no pueda conectarse a su red de Wi-Fi. Si no se conecta, pruebe una de las siguientes opciones.



Sin señal de Wi-Fi. Pruebe una de las siguientes opciones:

- Coloque el router más cerca del garaje para minimizar la interferencia de las paredes y otros objetos.
- Compre un amplificador de alcance de Wi-Fi.



¿Necesita más ayuda? Mire el video en **Cómo probar la intensidad de su señal de Wi-Fi antes de configurar su producto MyQ.** Visite youtu.be/_Ow1wVF-7AU

Contenidos de la caja

MyQ Smart Garage Hub



Sensor de la puerta



Adaptador de corriente



Ménsula de montaje



Tiras sujetadoras para el sensor de la puerta



Herrajes para el sensor de la puerta (tornillos de 5/32" x 3/4")



Herrajes para concentrador MyQ Smart Garage (tornillos de 5/32" x 1-1/2")



Etiqueta de advertencia (no se muestra)

Conozca su garaje inteligente MyQ

LED azul

Botón indicador de alimentación y configuración

DEL verde

Botón indicador de conexión a la red de Wi-Fi

LED amarillo

MyQ Smart Garage Hub



Lente

se enciende cuando usted abre o cierra la puerta.



Botón 2

Botón 1

Botón de engranaje

Botón de configuración

Sensor de la puerta



LED rojo

Botón indicador de alimentación y configuración

Botón de prueba

Cómo funciona



El concentrador MyQ Smart Garage se comunica con su abre-puertas de garaje y su teléfono móvil, permitiéndole verificar el estado de su puerta y hacerla funcionar de manera remota desde cualquier lugar.

La aplicación MyQ se conecta con la nube MyQ y el concentrador, que recibe información del sensor de la puerta y del abre-puertas y vuelve a enviar la información a su teléfono móvil.

Configurar una cuenta MyQ

Empecemos.

Primero, descargue la aplicación MyQ.



A continuación, deberá configurar su cuenta e iniciar sesión.

¿Ya tiene una cuenta? Inicie sesión para empezar.

Antes de avanzar demasiado deberá revisar algunas cosas.

- Asegúrese de que su puerta de garaje esté libre de obstrucciones.
- Necesitará el modelo y la marca de su abre-puertas de garaje.

CONSEJOS:

- Seleccione **Remember Me** (Recordarme) si desea que la aplicación MyQ recuerde su dirección de correo electrónico y contraseña.
- Puede cambiar la configuración de seguridad dentro de la aplicación MyQ pulsando la barra de menú en la esquina superior izquierda y luego su nombre abajo a la izquierda para acceder a su configuración.



Siga los pasos de la aplicación



La aplicación MyQ lo guiará a lo largo de la instalación y conexión de su concentrador MyQ Smart Garage.

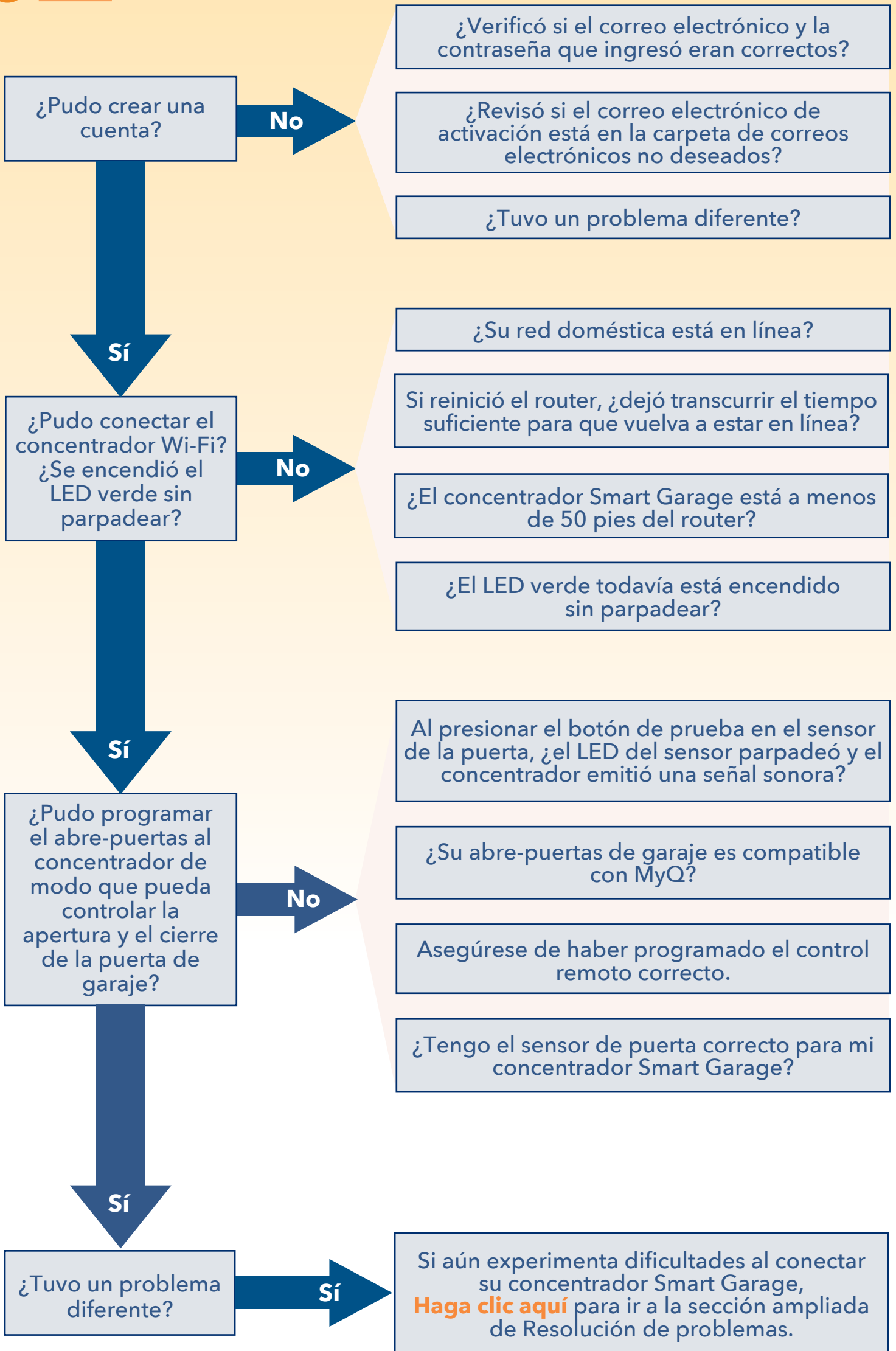
La aplicación MyQ le indicará cómo:

- Conectar el concentrador
- Emparejar el sensor de la puerta
- Emparejar el concentrador al abre-puertas de garaje
- **Instalar el concentrador**
- **Instalar el sensor de puerta**

¡Felicitaciones! La instalación de su concentrador MyQ Smart Garage está completa ahora.

Resolución de problemas

▶ Para ver videos sobre cómo instalar el concentrador MyQ Smart Garage, visite [videos](#).



Resolución de problemas

Mensajes de error:

Cuando intento iniciar sesión en mi cuenta, aparece el error **The user is locked out. (207) (El usuario está bloqueado. (207)), ¿cómo desbloqueo mi cuenta?**

La cuenta se bloquea si usted ingresa su contraseña de manera incorrecta demasiadas veces.

Solución:

1. Pulse **Olvidé mi contraseña**
2. Ingrese la dirección de correo electrónico que usó para crear la cuenta MyQ. Recibirá un correo electrónico con una contraseña genérica nueva. **NOTA:** Si no recibió un correo electrónico, revise el filtro de correo basura.
3. Inicie sesión en su cuenta MyQ con su correo electrónico y la contraseña genérica nueva.

NOTA: La contraseña genérica nueva seguirá siendo válida hasta que usted la cambie.

4. Pulse el **Menú** en la esquina superior izquierda, seleccione su nombre en la esquina inferior izquierda y cambie su contraseña por una contraseña específica y confidencial.

Intento agregar el número de serie a mi cuenta y aparece el error **Ese dispositivo está en la cuenta de otro usuario. No se puede agregar (210), ¿cómo resuelvo este problema?**

Este error significa que el concentrador MyQ Smart Garage se ha agregado a otra cuenta MyQ. Para resolver este problema, debe restablecer la configuración predeterminada de fábrica en el concentrador MyQ Smart Garage (vea abajo).

Conectividad

Cuando intento conectar el concentrador MyQ Smart Garage a mi red de Wi-Fi, ¿por qué el LED verde no enciende sin parpadear?

Cuando intenta conectarse a su red de Wi-Fi, las luces LED en su concentrador MyQ Smart Garage pasarán por una secuencia de destellos de luz LED antes de encender verde sin parpadear. El patrón de iluminación del LED indica el tipo de problema. Verifique cómo parpadean las luces LED y siga los pasos que se indican.

Vuelve a parpadear azul (no se pudo conectar a la red doméstica)

- Verifique si está en una red de 2.4G y si su contraseña es correcta antes de intentar volver a conectarse.

Resolución de problemas


Conectividad (cont.)


Parpadea azul y verde (se conectó a la red pero no está en línea)


- Reinicie el router.
- Verifique la señal de Wi-Fi donde está ubicado el concentrador MyQ Smart Garage.
- Verifique cualquier ajuste no predeterminado del router. Asegúrese de que su red no esté oculta. Asegúrese de que el DHCP esté habilitado. Verifique si el router tiene 2.4 Ghz y 802.11 B/G/N.
- Si esto no resuelve su problema, restablezca la configuración de fábrica en el concentrador MyQ Smart Garage.

Restablecer la configuración de fábrica

NOTA IMPORTANTE: Restablecer el concentrador MyQ Smart Garage a la configuración predeterminada de fábrica borra la configuración de Wi-Fi, borra los sensores de la puerta y elimina el concentrador MyQ Smart Garage de la cuenta MyQ actualmente emparejada.

Mantenga presionado el botón de configuración  hasta que el LED azul parpadee (aproximadamente 10 segundos) luego suelte el botón.

Vuelva a mantener presionado el botón de configuración  hasta que el concentrador MyQ Smart Garage emita una señal sonora. El concentrador MyQ Smart Garage está configurado con las configuraciones predeterminadas de fábrica.

 Botón de configuración



El LED en mi concentrador Smart Garage permanece encendido:

1. La luz LED debería parpadear azul, esto indica que el concentrador está preparado para conectarse a la red Wi-Fi de su casa.
2. Si no parpadea azul, mantenga presionado el botón engranaje de configuración hasta que el LED parpadee azul.
3. Apague la función en los ajustes de dispositivo móvil para cambiar automáticamente entre Wi-Fi y datos móviles.

El LED en el concentrador Smart Garage parpadea verde:

- Reinicie el router, asegurándose de volver a tener Internet.
- Revise los puertos del router (puerto TCP/UDP 8883).

Sensor de la puerta

Al intentar emparejar el abre-puertas de garaje al concentrador MyQ Smart Garage, ¿por qué la puerta no se mueve?

Cuando no pueda emparejar el abre-puertas de garaje y el concentrador MyQ Smart Garage habrá un par de cosas que debe verificar. Debe confirmar que está agregando un abre-puertas de garaje compatible y que el sensor de la puerta está funcionando adecuadamente.

Una vez que haya confirmado que el abre-puertas de garaje es compatible (vea el Apéndice para saber cuáles son los abre-puertas de garaje compatibles), pruebe el sensor de la puerta.

Cuando presione el botón de prueba en el sensor de la puerta, ¿por qué el LED rojo no parpadea?

1. Asegúrese de retirar la lengüeta del sensor de la puerta.
2. Es posible que la batería esté sucia. Abra el sensor de la puerta presionando el botón en la parte inferior y jalando la cubierta frontal hacia afuera.
3. Retire la batería deslizándola para asegurarse de que la lengüeta debajo de la batería no se haya roto y que la batería no esté sucia. Una vez que confirme lo anterior, vuelva a colocar la batería.
4. Cierre el sensor de la puerta y presione el botón de prueba, si el LED aún no se enciende, reemplace la batería. Si el LED parpadea, instale el sensor de la puerta en la sección superior de su puerta de garaje. Use una batería de litio de 3 V tamaño CR2450.

Prueba del sensor de la puerta: Presione el botón de prueba en sensor de la puerta. El concentrador MyQ Smart Garage debería emitir una señal sonora y el LED rojo en el sensor de la puerta debería parpadear. Si no lo hacen, reemplace la batería. Si lo hacen, **siga los pasos para probar si la batería está baja.**

Resolución de problemas

Pruebe la batería

SUGERENCIA: Pruebe el sensor de la puerta cada 6 meses o si el sistema MyQ no funciona según lo esperado.

Para probar si la batería está baja: Presione y suelte el botón de prueba en el sensor de la puerta, el LED en el sensor de la puerta debería parpadear y el concentrador MyQ Smart Garage debería emitir una señal sonora. Espere de 5 a 10 segundos, luego repita esta prueba 5 veces más (espere de 5 a 10 segundos entre cada prueba).

Si el LED no parpadea o el concentrador MyQ Smart Garage no emite una señal sonora con cada pulsación, reemplace la batería del sensor de la puerta. Use una batería de litio de 3 V tamaño CR2450.

Batería

Deseche las baterías usadas en forma adecuada. Reemplace las baterías solo por baterías tipo botón de 3V CR2450.

Para cambiar la batería:



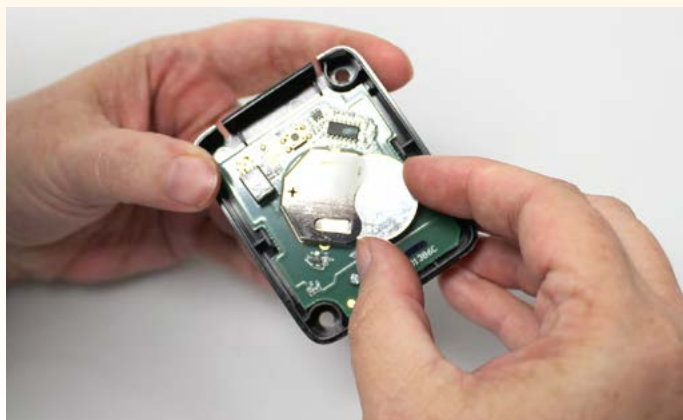
Paso 1:

Presione el panel de cerrojo en la parte inferior del sensor de la puerta y levante la tapa para retirarlo.



Paso 2:

Usando una herramienta no conductora (como un hisopo de algodón), retire suavemente la batería tipo botón fuera del broche.



Paso 3:

Suavemente pero con firmeza, introduzca la batería nueva en el broche y vuelva a colocar la cubierta.

⚠ ADVERTENCIA

Para evitar posibles LESIONES GRAVES o la MUERTE:

- NUNCA permita la presencia de niños cerca de las pilas/baterías.
- Si alguien ingiere una pila/batería, llame al médico de inmediato.

Para reducir el riesgo de incendio, explosión o quemadura química:

- Reemplace las baterías solo por baterías tipo botón de 3V CR2450.
- NO recargue, desarme, caliente por encima de los 100 °C (212 °F) ni incinere la pila o batería.

Accesorios

PILCEV-P1



MyQ Control de luz remoto

Monitoree y controle este interruptor de luz enchufable con la aplicación MyQ.

WSLCEV-P1



Interruptor de luz interior/exterior MyQ

Monitoree y controle este interruptor de luz de pared con la aplicación MyQ.

G821LMB-SENSOR



Sensor de puerta adicional del concentrador MyQ Smart Garage

Monitoree y controle este sensor de puerta con la aplicación MyQ. El concentrador MyQ Smart Garage admite un segundo sensor que se puede instalar en un segundo garaje.

NO COMPATIBLE

MyQ-G0202 o 041D7924



Sensor de la puerta

Garantía

¿Necesita ayuda?

Visite: www.chamberlain.com/MyQSupport

Garantía limitada de un año

The Chamberlain Group, Inc. garantiza al primer consumidor que compre este producto, que el mismo está libre de defectos de materiales o de mano de obra por un período de 1 año a partir de la fecha de compra.

Contrato de software

El uso de este producto y del software en él contenido están sujetos a los derechos intelectuales, los términos y las condiciones que se encuentran en:

www.mychamberlain.com/agreement

ADVERTENCIA: Este dispositivo cumple con la Parte 15 de la reglamentación de la FCC y los estándares RSS exentos de licencia de Industry Canada. La operación está sujeta a las dos condiciones siguientes: (1) este dispositivo no puede causar interferencia perjudicial, y (2) este dispositivo debe aceptar cualquier interferencia recibida, incluyendo la interferencia que puede causar una operación no deseable. Cualquier cambio o modificación no expresamente aprobada por la parte responsable del cumplimiento podría anular la autoridad del usuario para operar el equipo.

Instalar este dispositivo de manera que quede una distancia mínima de 20 cm (8 pulg.) entre el dispositivo y los usuarios/transeúntes.

Este equipo ha sido verificado y cumple con los límites para un dispositivo digital de Clase B, conforme con la Parte 15 de las normas de la FCC y el estándar ICES de Industry Canada. Estos límites se establecen para brindar un nivel razonable de protección contra interferencias perjudiciales en instalaciones residenciales. Este equipo genera, usa y puede emitir energía de radiofrecuencia. Si no se instala y utiliza de acuerdo con las instrucciones podrá causar interferencia con comunicaciones radiales. Aun así, no hay garantía de que no se produzcan interferencias en una instalación particular. Si este equipo produce interferencia en la recepción de radio o televisión, lo cual puede determinarse apagando y encendiendo la unidad, el usuario debe tratar de corregir el problema por medio de lo siguiente:

- Volver a orientar o reubicar la antena receptora.
- Aumentar la distancia entre el equipo y el receptor.
- Conectar el equipo en una salida de un circuito distinto del circuito al que está conectado el receptor.
- Consultar con el distribuidor o con un técnico de radio/TV experimentado para pedir ayuda.

Abre-puertas de garaje compatibles

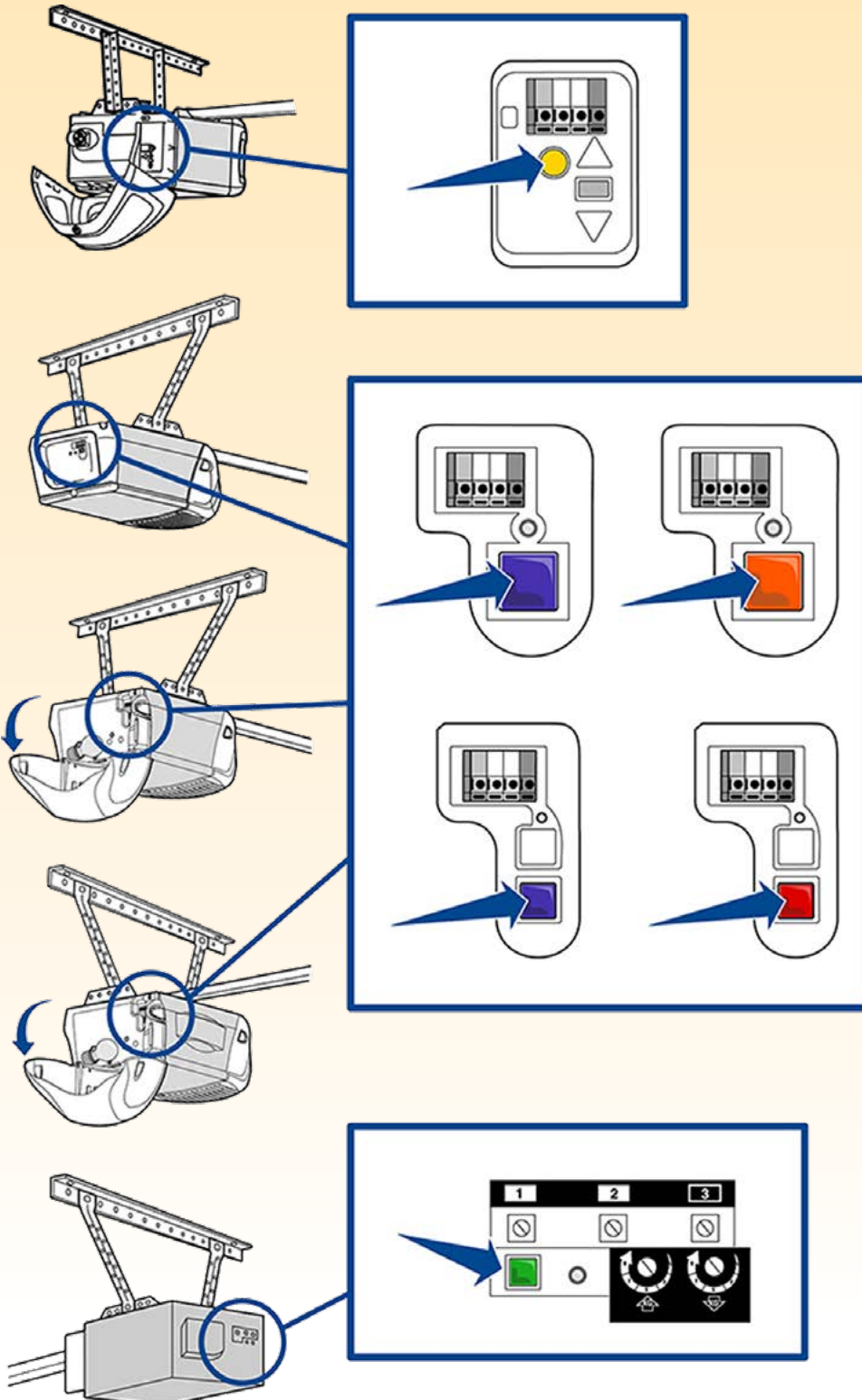
A menos que se especifique lo contrario, el concentrador MyQ Smart Garage es compatible con las siguientes marcas de abre-puertas de garaje fabricados a partir de 1993 que utilizan sensores de seguridad.

- Chamberlain, LiftMaster, Craftsman y otros abre-puertas de garaje fabricados por Chamberlain
- Wayne Dalton® 372.5 MHz
- Linear
- Stanley
- Genie/Overhead Door fabricados entre 1993 y 2015. No compatible con abre-puertas fabricados a partir de 2016. Los concentradores MyQ Smart Garage con un código de fecha 04/18 o posterior son compatibles con todos los abre-puertas Genie y Overhead Door fabricados a partir de 1996.

Apéndice

Localice el botón de Programa o Aprendizaje

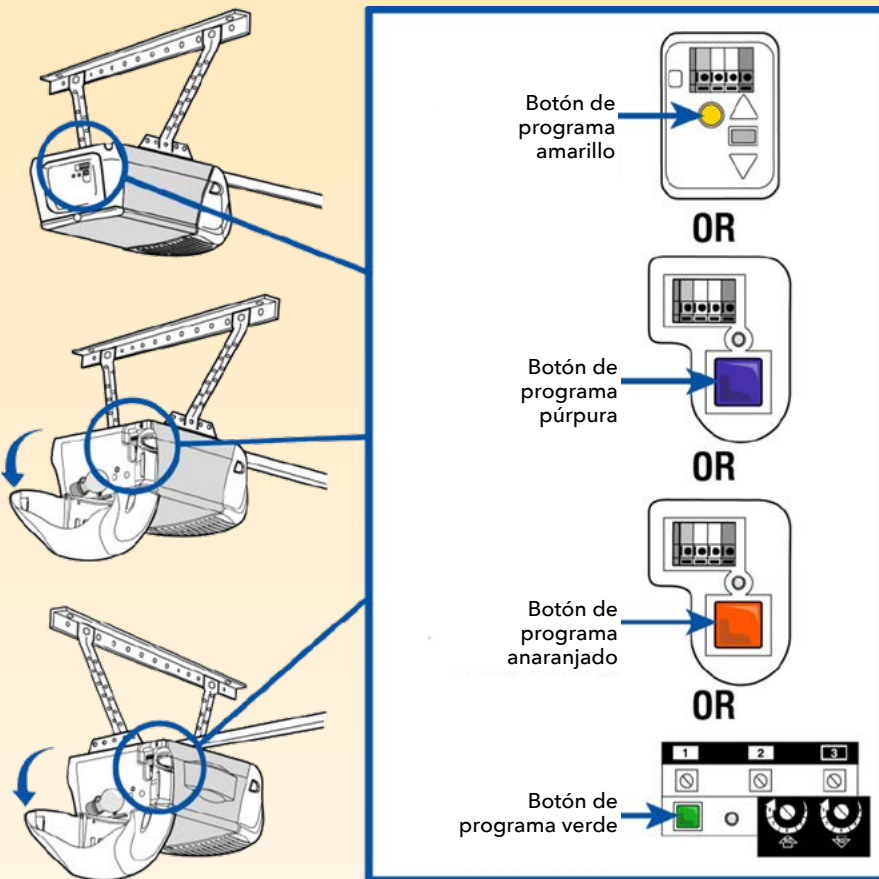
Productos Chamberlain



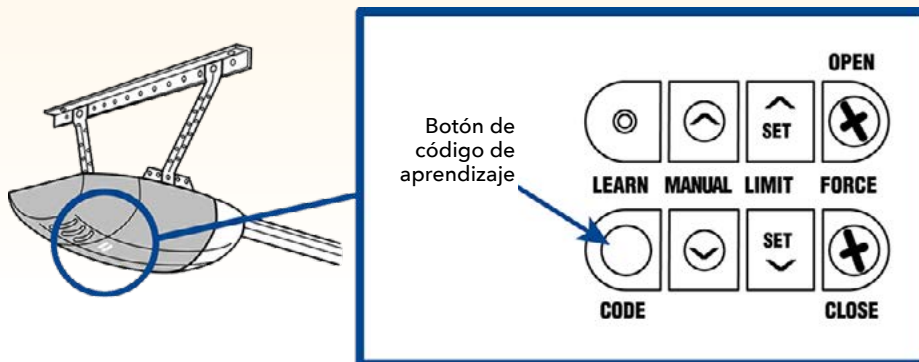
Apéndice

Localice el botón de Programa o Aprendizaje

Productos LiftMaster



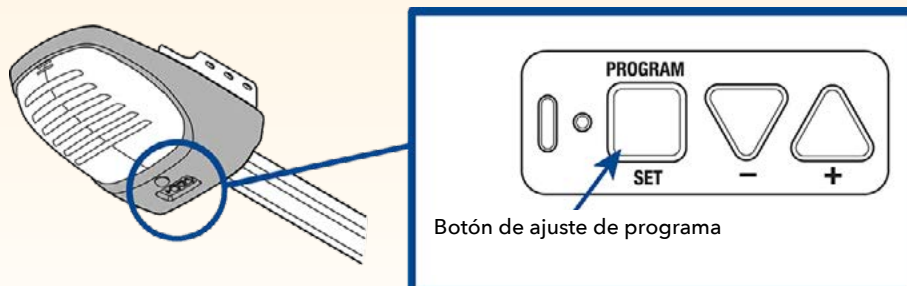
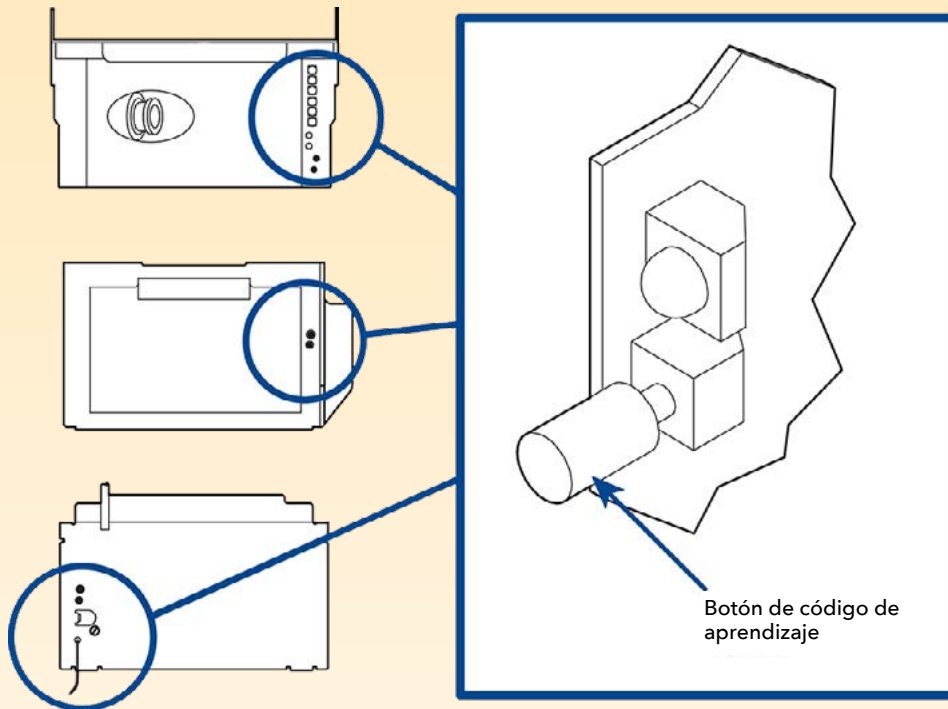
Productos Overhead Door



Apéndice

Localice el botón de Programa o Aprendizaje

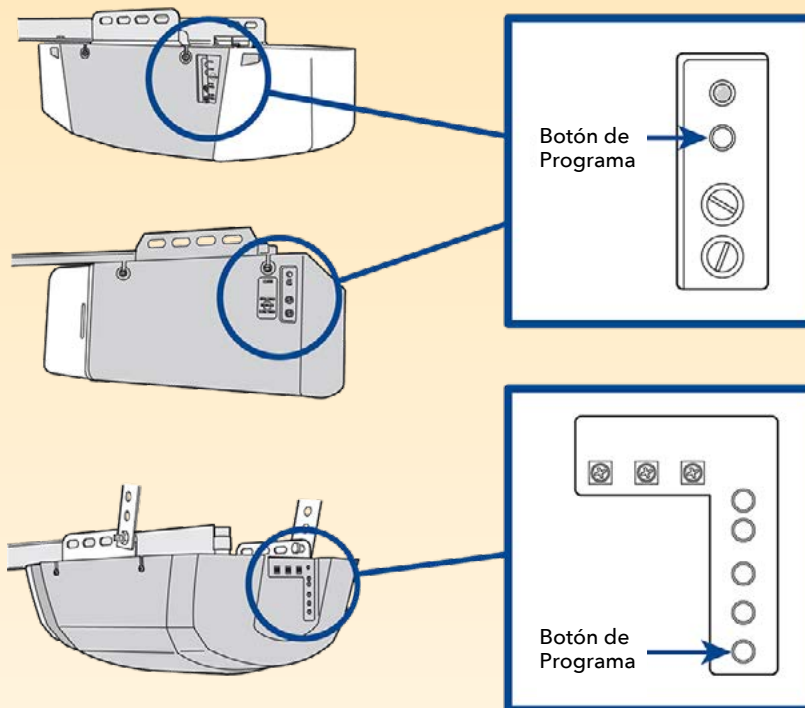
Productos Genie



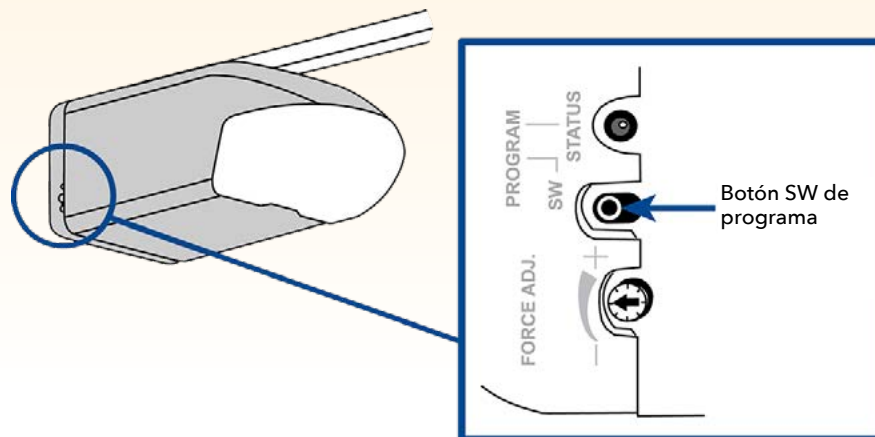
Apéndice

Localice el botón de Programa o Aprendizaje

Productos Linear



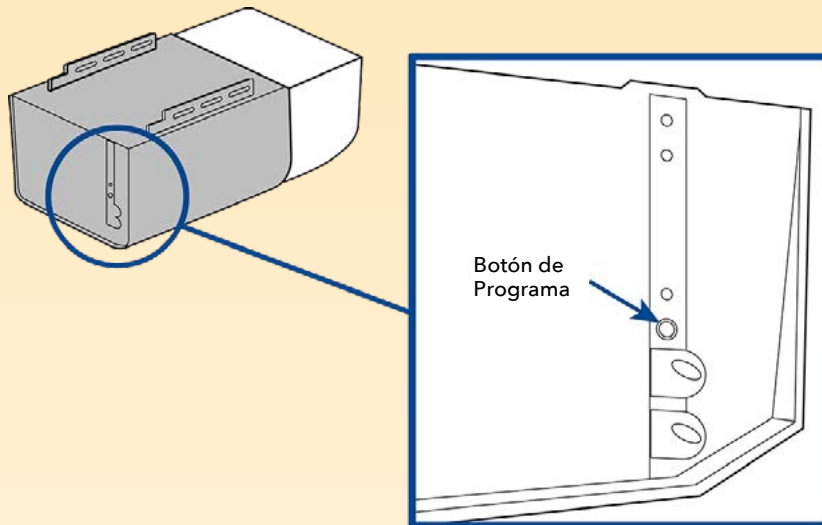
Productos Wayne Dalton



Apéndice

Localice el botón de Programa o Aprendizaje

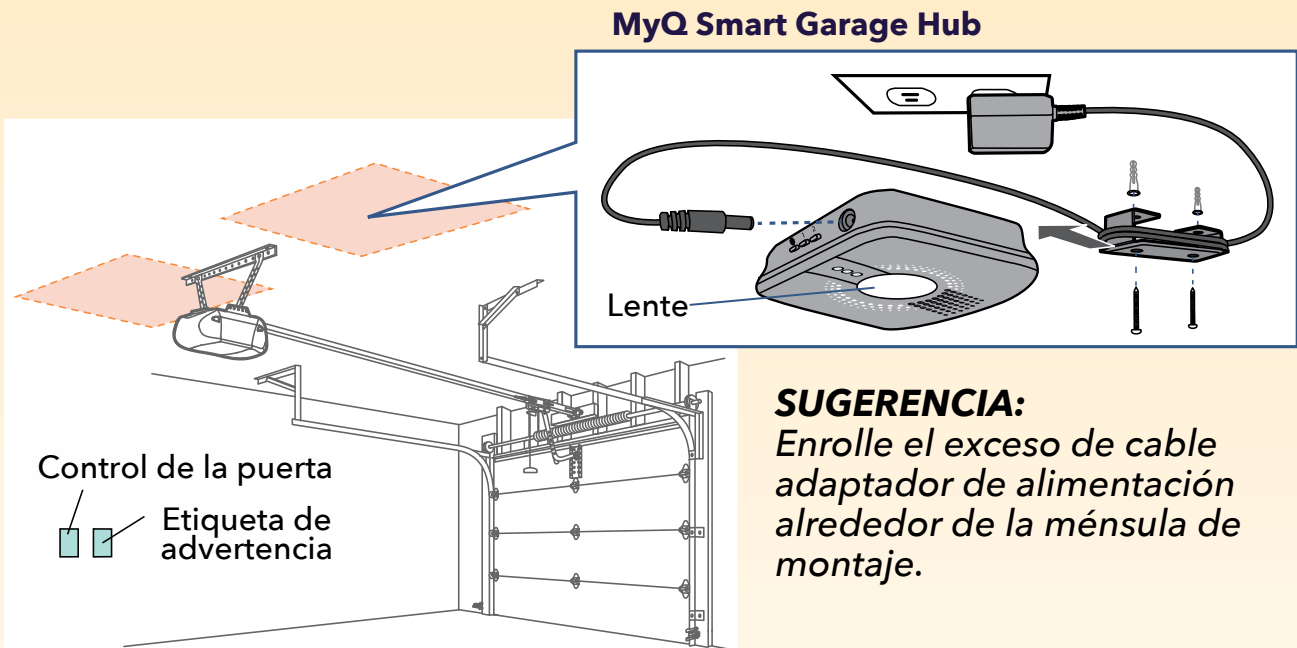
Productos Stanley



Instale el concentrador MyQ Smart Garage

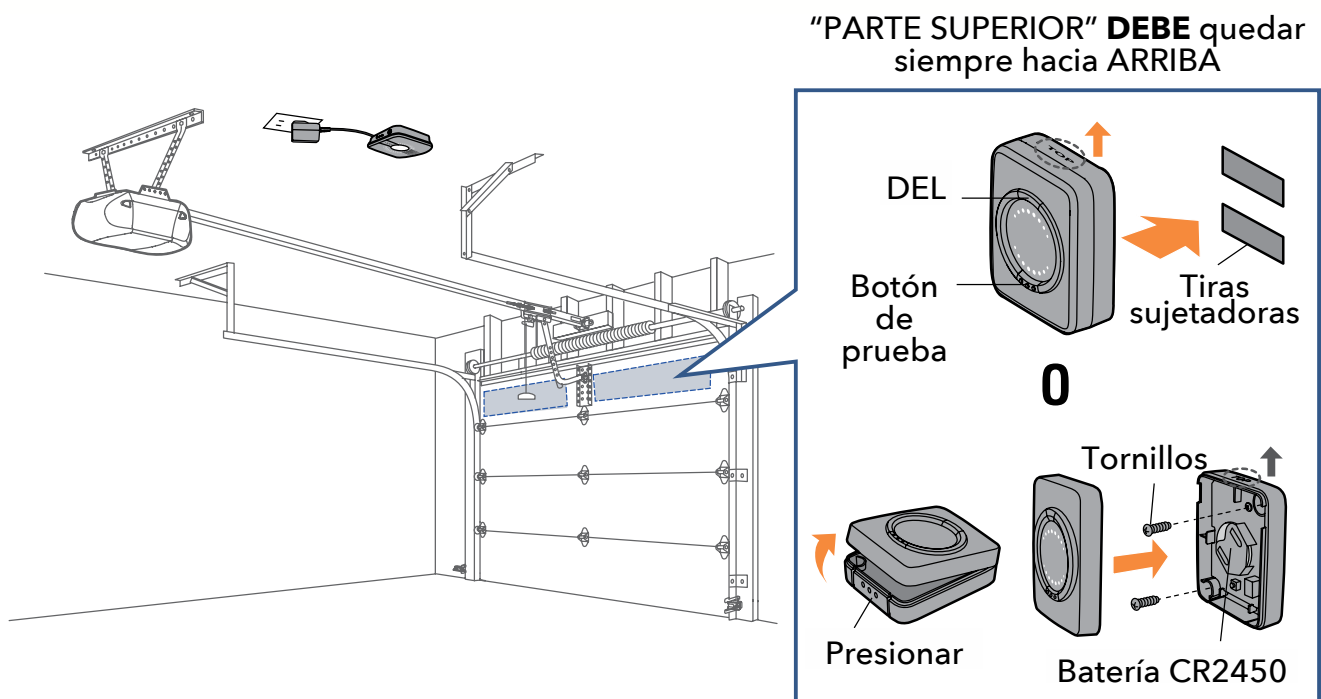
Instale el concentrador MyQ Smart Garage en el techo a una distancia de 4 a 6 pies del abre-puertas de garaje, y a menos de 4 pies de un tomacorriente de CA. La luz del concentrador MyQ Smart Garage DEBE ser visible si usted se para en la entrada del garaje.

1. Use la ménsula del concentrador MyQ Smart Garage como plantilla para perforar los orificios piloto de 5/32 de pulg.
2. Fije la ménsula. Deslice el concentrador MyQ Smart Garage por la ménsula.
3. Enchúfelo y asegúrese de que el LED verde del concentrador se encienda sin parpadear. Si el LED del concentrador no se enciende sin parpadear en algunos minutos, vea la página 10.
4. Adhiera la etiqueta de advertencia a la pared próxima al control de la puerta.



Instalar el sensor de la puerta

1. Retire la lengüeta del sensor de la puerta para activar la batería.
2. Pruebe el sensor de la puerta presionando el botón de prueba y verifique que el LED en el sensor de la puerta parpadee. Si el LED en el sensor de la puerta no parpadea, vea la sección Resolución de problemas on page 9.
3. Instale el sensor de la puerta sobre el panel superior de la puerta del garaje usando las tiras sujetadoras o el herraje provisto.



Chamberlain, el logotipo de Chamberlain, LiftMaster, MyQ y el logotipo de MyQ son marcas comerciales registradas de The Chamberlain Group, Inc. Patentes y patentes pendientes. Wi-Fi® es una marca comercial registrada de Wi-Fi Alliance. Genie es una marca comercial de Overhead Door Corporation. Overhead Door es una marca comercial de Overhead Door Corporation. Linear es una marca comercial de Linear Corporation. Master Mechanic es una marca comercial de TruServ. Sears es una marca comercial de Sears & Roebuck. Stanley es una marca comercial de The Stanley Works. Wayne Dalton es una marca comercial de Wayne Dalton Corporation. Do It es una marca comercial de Do It Best Corporation. Todas las demás marcas comerciales pertenecen a sus respectivos propietarios.